

arte em  
**biscuit**

**+30**  
de técnicas

**Passo a Passo**  
com fotos



**ACRILEX®**

arte em  
**biscuit**



A Criatividade  
nunca acaba

**ACRILEX®**

# Índice

Enfeite de Porta Maternidade Panda.....	04
Enfeite de Porta Maternidade Bebê.....	06
Enfeite Anjo.....	10
Lembrancinha de Anjinho.....	14
Porta Recado Anjo.....	18
Lembrancinha de Bebê (Menino) .....	20
Lembrancinha de Bebê (Menina).....	24
Pequeno Príncipe.....	26
Palhaço.....	30
Ursa Bailarina.....	34
Urso com Brigadeiro.....	38
Vela de Aniversário Joaquina.....	42
Ovelhinha.....	46
Lembrancinha Ursinho para Festa.....	48
Pote de Bala Pirata.....	50
Ponteira de Lápis Palhacinho.....	52
Porta Foto Joaquina.....	54
Pote Joaquina.....	56
Pote Cupcake.....	58
Pote Bolo.....	60
Noivos.....	62
Pombinhos.....	66
Lembrancinha para Casamento.....	68
Pote Cookies.....	70
Porta Talheres Vaquinha.....	74
Porta Guardanapo Porquinho.....	78
Porta Tempero Galinha.....	80
Porta Chaves Galinha.....	84
Pote Galinha.....	88
Porta Recado Borboleta.....	90
Imã Centopeia.....	92



PASSO A PASSO

## ENFEITE DE PORTA MATERNIDADE PANDA



### MATERIAIS NECESSÁRIOS:

- Massa para Biscuit nas cores: Preto, Branco, Rosa, Azul Celeste, Verde Folha, Vermelho e Natural.
- Tinta Acrílica Fosca nas cores: Branco, Sépia, Rosa Antigo e Concreto.
- Cola Branca Ateliê.
- Acrilfix Fosco.
- Pinceis nos tamanhos: 054-10, 054-20, 057-12 e 062-00.
- Esteca.
- Tesoura.
- Rolo de Massa.
- Quadro oval de MDF.
- Tecido de algodão xadrez.





01

Pinte a moldura do quadrinho oval com a Acrílica Fosca na cor Concreto e o fundo com Acrílica Fosca na cor Branco com o pincel 057-12. Aguarde a secagem.



02

Espalhe Cola Branca Ateliê com o pincel 054-20 no fundo do quadro e cole o tecido xadrez.



03

Faça um rolinho curto e gordo a partir de uma bola de 20 g de Massa para Biscuit na cor Branco, achate levemente e reserve. Faça um rolinho com a Massa para Biscuit na cor Preto, achate e corte ao meio para as orelhas. Componha os olhos modelando um formato oval com a Massa para Biscuit na cor Preto para o fundo, faça uma bolinha achatada branca e cole sobre o formato oval, faça uma bolinha menor achatada com a Massa para Biscuit na cor Azul Celeste e cole sobre a branca. Faça uma bolinha preta e aplique com o pincel 060-00 a Acrílica Fosca na cor Branco para finalizar.



04

Cole todas as partes da cabeça com a Cola Branca Ateliê e pinte as bochechas com o pincel 054-10 e a Acrílica Fosca na cor Rosa Antigo. Faça uma bolinha preta e aplique com o pincel 060-00 a Acrílica Fosca na cor Branco para finalizar.



05

Faça uma "coxinha" sem ponta a partir de uma bola de 25 g de Massa para Biscuit na cor Branco, achate. Abra com o rolo uma tira de Massa para Biscuit na cor Preto e cole com a Cola Branca Ateliê no corpo para fazer a "blusa" do Panda.



06

Para os braços faça uma bolinha de Massa para Biscuit na cor Preto e transforme em "coxinha", achate e posicione de acordo com as imagens. Para as pernas faça uma bolinha de Massa para Biscuit na cor Preto e role entre os dedos afinando as pernas e formando os pézinhos.



07

Faça a mistura da Massa para Biscuit nas cores Rosa e Branco para obter um rosa claro. Misture também as cores Verde Folha e Branco para obter um tom de verde claro.



08

Com a mistura de rosa faça uma "coxinha", corte um "V" com a esteca e alise as bordas com as mãos. Com a mistura de verde faça um ramo de "bambu" modelando um rolinho e três folhinhas.



09

Faça uma bolinha de Massa para Biscuit na cor Vermelho, uma bolinha de Massa para Biscuit na cor Preto minúscula para a cabeça e cinco menores ainda para as pintas.



10

Cole tudo ao quadrinho oval com a Cola Branca Ateliê. Finalize aplicando o Acrilfix Fosco.

PASSO A PASSO

## ENFEITE DE PORTA MATERNIDADE BEBÊ



### MATERIAIS NECESSÁRIOS:

- Massa para Biscuit nas cores: Natural, Branco e Verde Folha.
- Tinta Acrílica Fosca nas cores: Marrom Escuro e Azul Bali .
- Tinta Fosca para Artesanato na cor Branco.
- Oil Colors na cor Amarelo Nápoles Carne.
- Verniz Acrilfix Fosco.
- Cola Branca Ateliê.
- Tinta para Tecido na cor Vermelho Fogo.
- Bolas de isopor de 30 mm e 25 mm.
- Esteca Faca.
- Canudo.
- Régua.
- Boleadores.
- Lixa.
- Cortador Redondo.
- Tecido de Algodão Azul.
- Fita de Cetim Azul.
- Guirlanda e bigode de MDF.
- Pinceis nos tamanhos: 062-00 e 057-10.



01



Faça a mistura da Massa para Biscuit Natural com Oil Colors na cor Amarelo Nápoles Carne.

02



Para fazer a mamadeira, faça o bico com a Massa para Biscuit tingida, faça uma bolinha de 0,6 cm e com o dedo indicador gire lentamente para dar a curvatura do biquinho. Com a Massa para Biscuit na cor Branco faça uma bolinha de 1,5 cm, com a ajuda da régua transforme em um rolinho de 2 cm, com a esteca faça as marcações. Para a tampa da mamadeira misture Massa para Biscuit nas cores Verde Folha e Branco, em seguida faça uma bolinha de 1 cm, achate com a régua e marque. Cole todas as partes com a Cola Branca Ateliê e forme a Mamadeira.

03



Para fazer o corpinho do bebê utilize a Massa para Biscuit tingida com Oil Colors e faça uma bolinha de 3,5 mm. Revista a bolinha de isopor de 25 mm dando o formato de "coxinha", marque o umbigo com o boleador.

04



Para formar os pés, faça uma bolinha de 2 cm e com o dedo mindinho faça movimentos de "vai e vem" e dê a curvatura dos pézinhos, achate a parte superior. Com a esteca marque os dedos e as dobras dos pés.

05



Faça uma bolinha de 1,7 cm, posicione o indicador no meio da bolinha para trás e com movimentos de "vai e vem" modele o bracinho, achate levemente a parte que ficou maior e marque o dedão com a esteca.

06



Faça o tingimento da Massa para Biscuit Natural com a Acrilica Fosca na cor Azul Bali.

07



Com a massa tingida faça uma bolinha de 1 cm, transforme-as em uma "coxinha", marque a depressão com a esteca e dobre a parte debaixo formando o laço. Faça quatro. Para fazer o nó, modele uma bolinha de 0,5 cm achate levemente e marque um "x" com a esteca sobre ela. Com o rolo, abra dois pedaços de massa e utilize o cortador redondo para cortar duas formas redondas, uma será a fralda e a outra o babador, faça vários pontinhos ao redor do babador com o cabo do pincel.

08



Tinja a Massa para Biscuit Natural com a Acrilica Fosca Marrom Escuro e faça uma bolinha de 0,5 cm.

09



Com o auxílio da régua, faça um rolinho bem fino, vire as pontas para formar os cachos do cabelinho do bebê. Faça três e una as pontas.

10



Com a massa tingida com Oil Colors faça uma bolinha de 4 cm, envolva a mesma na bolinha de isopor de 30 mm deixando-a no formato de pêra. Marque com o dedo a área dos olhos, faça as orelhinhas com duas micro bolinhas de massa e marque a boquinha com o canudo.

11



Com a massa tingida de Acrilica Fosca na cor Azul Bali modele uma "cobrinha" de acordo com o tamanho do nome que irá colocar no quadrinho e escreva o nome que desejar.

12



Com a Tinta Fosca para Artesanato na cor Branco pinte todas as peças de MDF, aguarde a secagem, lixe e passe outra demão de tinta.

13



Após a secagem da segunda demão corte um círculo do tecido azul de algodão e cole com a Cola Branca Ateliê por trás da guirlanda. Faça os furos para amarrar a fita de cetim ao bigode de MDF.

14



Cole todas as partes do bebê, pés, braços, fraldinha, babador, cabeça, cabelos e mamadeira com a Cola Branca Ateliê. Com o pincel 057-10 e a Tinta para Tecido na cor Vermelho Fogo pinte as bochechas, com o pincel 062-00 e a Acrilica Fosca Marrom Escuro pinte os olhos.

15

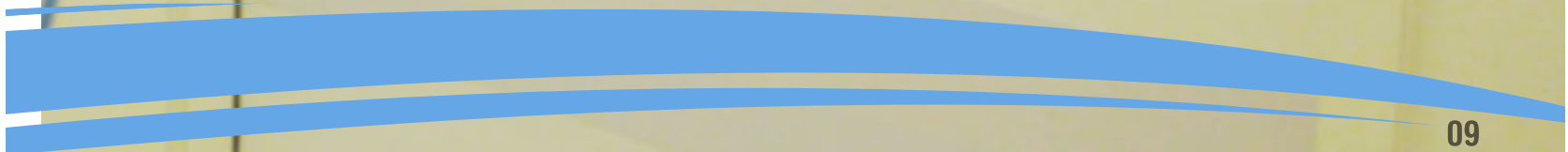
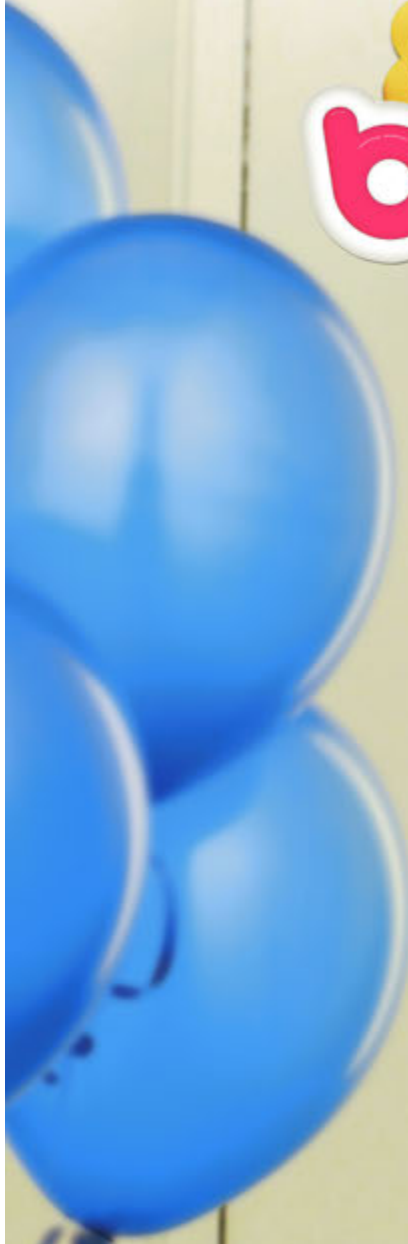
Cole o bebê no tecido da guirlanda e finalize aplicando o verniz Acrifix Fosco em toda a peça.







# arte em biscuit



PASSO A PASSO

# ENFEITE ANJO



## MATERIAIS NECESSÁRIOS:

- Massa para Biscuit nas cores: Preto, Branco, Amarelo, Azul Celeste e Natural.
- Tinta Acrílica Fosca nas cores: Preto, Branco, Azul Celeste e Rosa Cotton.
- Metal Colors na cor Ouro.
- Cola Branca Ateliê.
- Cola Lantejoula.
- Acrilfix Fosco.
- Pincel Acrilex nos tamanhos: 059-10, 062-00 e 057-02.
- Tesoura.
- Base redonda de acrílico.
- 2 bolinhas de isopor.
- Estecas.
- Boleadores.
- Palito de churrasco.





01



Com a Massa para Biscuit na cor Amarelo Pele faça duas bolinhas, em seguida forme "cabinhas" grossas e com o dedo mindinho faça o movimento de "vai e vem".

02



Para fazer o corpinho faça o formato de um ovo com a Massa para Biscuit na cor Amarelo Pele (aproximadamente 55g de massa) encapando a bolinha de 40mm e modele uma coxinha.

03



Coloque as pernas e o corpinho encaixados no isopor com palito de dentes. Com a Cola Branca Ateliê cole as perninhas no corpo.

04



Modele duas "coxinhas" com 20g da massa azul, molde as mangas de acordo com as imagens. Abra um buraco para encaixar as mãos. Faça as mãos de 6g, sove a massa e faça uma coxinha, achate e corte um "L"; separe, com a esteca de faca, a área onde serão trabalhados os dedos e a área onde ficará a palma da mão e o dedo polegar. Alongue o dedão e molde-o. Faça os 3 cortes para separar os demais dedos e modele um por um. Marque a palma da mão com o boleador e marque o pulso. Cole nos braços com a Cola Branca Ateliê

05



Estique a Massa para Biscuit na cor Azul Celeste com o auxílio do rolo e recorte a túnica do anjo fazendo um trapézio alongado.

06



Estique a Massa para Biscuit na cor Branco e com a esteca faça o corte de uma tira formando um barrado. Cole o barrado na túnica e a túnica junto ao corpinho com a Cola Branca Ateliê.

07



Para fazer as asas do anjo modele uma "coxinha" e achate levemente formando uma ponta, faça a marcação com a esteca.



08



Faça a auréola do anjo com um rolinho de massa natural, uma as pontas e pinte com Metal Colors na cor Ouro.

09



Modele com a Massa para Biscuit na cor Preto o formato de uma cuia de 60g.

10



Cole a cuia sobre a cabeça marcando os fios de cabelo com a esteca de gravata.

11



Pinte os olhos com a Acrílica Fosca, para as bochechas, utilize a Acrílica Fosca na cor Rosa Cotton.

12



Cole todas as partes do corpinho com a Cola Branca Ateliê e aguarde a secagem completa antes de retirá-lo do isopor. Após a secagem cole-o sobre a base de acrílico com Cola Lantejola.

13



Finalize com Acrilfix Fosco para proteger a peça.



arte em  
**biscuit**



PASSO A PASSO

# LEMBRANCINHA DE ANJINHO



## MATERIAIS NECESSÁRIOS:

- Massa para Biscuit nas cores: Branco, Amarelo Ouro e Natural.
- Tinta para Tecido Fosca nas cores: Vermelho Fogo e Azul Celeste.
- Cola Branca Ateliê.
- Oil Colors nas cores: Amarelo Nápoles Carne e Marrom Van Dyck.
- Tinta Acrílica Fosca nas cores: Branco, Marrom Escuro e Preto.
- Metal Colors na cor Ouro Velho.
- Pincel Acrilex nos tamanhos: 053-10, 057-10 e 062-00.
- Bolinha de isopor de 2 cm.
- Régua.
- Palito de dente.
- Canudo.
- Esteca faca.
- Boledores.



01



Faça o tingimento da Massa para Biscuit Natural misturando com um pouco de Oil Colors na cor Amarelo Nápoles Carne e Marrom Van Dyck.

02



Com a mistura da massa faça uma bolinha na mesma medida da bolinha de isopor, afunde a mesma na massa e vá subindo até envolvê-la na bolinha de isopor. Assim que estiver toda encapada feche a massa rolando com a palma da mão. Arredonde a ponta da massa, formando uma "pêra", em seguida achate levemente a ponta. Essa será a cabeça.

03



Marque a área dos olhos com o dedo, modele as bochecha e arredonde o nariz. Faça duas micro bolinhas e cole na cabeça, marque a boquinha e o furinho das orelhas com o canudo.

04



Faça uma bolinha e modele no formato de "coxinha", achate levemente e marque os dedos juntos com a esteca faca.

05



Faça o tingimento da Massa para Biscuit Natural com Tinta para Tecido Fosca na cor Azul Celeste.

06



Com a massa azul modele a túnica do anjinho. Faça o formato de uma "coxinha" alongada e achate bem o lado maior. Achate levemente o lado menor. Com o dedo faça as marcações das ondulações da túnica.

07



Modele duas "coxinhas" alongadas pequenas com a massa azul, achate o lado maior e faça um furinho ao meio com o cabo do pincel. Esses serão os braços. Faça uma "cobrinha" pequena e cole as duas pontas, esse será a gola da túnica.

08



Com a Cola Branca Ateliê cole as mãos, os braços, a gola e a cabeça (para melhor sustentação coloque o palito de dente entre a cabeça e a túnica).

09



Utilize a régua para fazer uma "cobrinha" com a Massa para Biscuit na cor Amarelo Ouro e cole as pontas.

10



Com o pincel 057-10 e a Metal Colors na cor Ouro Velho pinte a aureola.

11



Com a Massa para Biscuit na cor Branco modele em formato de "coxinha" achate os lados e faça a marcação das asinhas com a esteca faca.

12



Pinte os olhinhos com o boleador e a tinta Acrilica Fosca nas cores Preto e Branco.

13



Pinte os cabelos e as sobrancelhas com o pincel 062-00 e a Acrilica Fosca Marrom.

14



Para as bochechas utilize o pincel 053-10 e a Tinta para Tecido Fosca na cor Vermelho Vivo tirando todo o excesso da tinta em um papel antes de passar no biscuit, de modo que fique bem suave a marcação da bochecha.

15



Finalize colando as asinhas e a aureola com a Cola Branco Ateliê.



arte em  
**biscuit**



PASSO A PASSO

# PORTA RECADO ANJO



## MATERIAIS NECESSÁRIOS:

- Massa para Biscuit nas cores: Branco, Natural, Azul Celeste e Amarelo Pele.
- Tinta Acrílica Fosca na cor Preto.
- Tinta para Tecido na cor Siena Natural.
- Cola Branca Ateliê.
- Pincel 075-0.
- Canudo.
- Agulha de crochê.
- Porta recado de plástico.



01



Misture a Massa para Biscuit na cor Azul Celeste com Branco para clarear o tom do azul. Com essa mistura modele o formato de um cone de 3 cm de altura.

02



Faça duas bolinhas com a mesma mistura da massa do passo anterior, modele no formato de dois cones menores para fazer os braços. Com a agulha marque o cone ao meio para dobrar os bracinhos.

03



Faça uma bolinha com a Massa para Biscuit na cor Amarelo Pele, achate levemente formando a cabecinha e marque a boca redonda com o cabo da agulha de crochê.

04



Utilize a Cola Branca Ateliê para Colar os bracinhos e a cabeça ao corpinho.

05



Separe duas bolinhas da Massa para Biscuit Branco para fazer as asas, modele em formato de "coxinha" achate-as. Marque as penas com a agulha de crochê e cole-as no corpinho.



06



Tinja a Massa para Biscuit Natural com a Tinta para Tecido na cor Siena Natural, com essa nova cor de massa faça uma bolinha e em seguida modele-a em formato de conchinha. Com a Cola Branca Ateliê cole na cabeça e marque os cachinhos com o canudo.

07



07



Com a Massa para Biscuit na cor Amarelo Pele faça duas bolinhas deixando em formato oval e achate. Marque os risquinhos com a agulha de crochê formando as mãozinhas e dedinhos.

08



Cole nos bracinhos com a Cola Branca Ateliê.

09



Pinte os olhos e sobrancelhas com a tinta Acrílica Fosca na cor Preto. Para finalizar o porta recado cole a peça de plástico no anjo usando a Cola Branca Ateliê.



PASSO A PASSO

# LEMBRANCINHA DE BEBÊ (MENINO)



## MATERIAIS NECESSÁRIOS:

- Massa para Biscuit nas cores: Branco e Natural.
- Tinta para Tecido Fosca nas cores: Vermelho Fogo e Azul Celeste.
- Cola Branca Ateliê.
- Oil Colors na cor Amarelo Nápoles Carne.
- Tinta Acrílica Fosca nas cores: Marrom Escuro e Marrom.
- Pincel Acrilex nos tamanhos: 053-10 e 062-00.
- 2 Bolinhas de isopor de 2 cm e 2,5 cm.
- Régua.
- Palito de dente.
- Esteca faca.
- Tesoura.



01



Inicie fazendo o tingimento da Massa para Biscuit Natural com as tintas Oil Colors Amarelo Nápoles Carne, Tinta para Tecido Azul Celeste e Acrílica Fosca Marrom. Também faça a mistura da massa tingida de azul com a Massa para Biscuit na cor Branco para que obtenha um tom de azul claro e outro azul bebê.

02



Cubra a bolinha de isopor de 2 cm, modele no formato de uma "coxinha" com a massa tingida com Oil Colors e corte a ponta com a esteca o lado menor. Achate levemente o lado maior da coxinha e faça a marcação do umbigo e dobrinhas com o palito de dente.

03



Com a massa tingida de azul claro utilize a tesoura e corte no formato de um quadrado e cole na parte maior do corpinho com a Cola Branca Ateliê.

04



Para fazer o laço modele a massa azul no formato de "coxinha" e com o cabo do pincel pressione ao meio da mesma até fechar a ponta, faça quatro, em seguida faça duas micro bolinhas e marque quatro linhas com a esteca.

▶



05



Para fazer as perninhas e pés, modele uma bolinha, role com o dedo indicador ao meio dela fazendo o movimento de "vai e vem", achate bem a parte que ficou maior para formar o pé. Com a esteca faça a marcação dos dedinhos e dobrinhas do pé.

06



Faça o mesmo procedimento do passo 5 para formar o bracinho, porém bem fino.

07



Com a Cola Branca Ateliê cole os laços da fralda, os braços e as pernas ao corpinho.

08



Para o babador, faça uma bolinha com a massa azul bebê, estique bem a massa e com o cabo do pincel faça marcações de bolinhas suavemente nas bordas do babador.

09



Com a mistura da massa de Amarelo Nápoles Carne faça uma bolinha na mesma medida da bolinha de isopor, afunde a mesma na Massa e vá subindo até envolvê-la na bolinha de isopor. Assim que estiver toda encapada feche a Massa rolando com a palma da mão. Arredonde a ponta da Massa, formando uma "pêra", tire o excesso e em seguida achate levemente a ponta. Essa será a cabeça. Com o dedo indicador afunde a parte dos olhos. Faça duas micros bolinhas para as orelhas e cole na cabeça, faça os furinhos com o palito.

10



Para fazer os cabelos utilize a massa tingida com marrom, modele quatro pequenas "cobrinhas" e enrole uma a uma no palito de dente. Cole as pontas umas as outras para formar os cachos dos cabelinhos.

11



Utilize a massa azul escuro e azul bebê para fazer a chupeta. Primeiro faça um rolinho grosso com a massa azul escuro, achate-a e afunde levemente ao meio. Faça dois furinhos nas pontas com o palito de dente. Com a massa azul bebê faça uma bolinha e achate, cole-a por cima da chupeta.

12



Com a Cola Branca Ateliê cole os cabelos e a chupeta ao rostinho. Com o pincel 062-00 e a tinta Acrílica Fosca na cor Marrom Escuro pinte os olhinhos e a sobrancelhas.

13



Com o pincel 053-10 pegue uma pequena quantidade de Tinta para Tecido na cor Vermelho Fogo, retire todo o excesso do pincel antes de aplicar nas bochechas do bebê, para ficar um tom bem suave.

14



Para melhor fixação, coloque um palito de dente entre a cabeça e o corpinho em seguida finalize colando o babador e a cabeça ao corpinho do bebê com a Cola Branca Ateliê.



**DICA:**  
Faça também a versão bebê menina utilizando a Massa para Biscuit na cor Rosa e Lilás.



# arte em biscuit



PASSO A PASSO

# LEMBRANCINHA DE BEBÊ (MENINA)



## MATERIAIS NECESSÁRIOS:

- Massa para Biscuit nas cores: Amarelo Pele e Rosa.
- Tinta Acrílica Fosca nas cores: Vermelho Fogo, Preto e Marrom Escuro.
- Cola Branca Ateliê.
- Pincel 075-0.
- Agulha de crochê.
- Imã.







01



Com a Massa para Biscuit na cor Rosa faça o formato de uma "coxinha" de 2 cm, em seguida, achate levemente as laterais marcando com os dedos. Com a agulha de crochê marque as dobras formando um tecido.

02



Ainda com a Massa para Biscuit na cor Rosa, faça uma bolinha e duas em formato de "coxinhas", achate levemente a bolinha e com a Cola Branca Ateliê cole todas as partes formando um laço do tecido.

03



Para formar os pezinhos, faça uma bolinha com a Massa para Biscuit na cor Amarelo Pele e achate. Faça a marcação dos pés e dos dedinhos com a agulha de crochê.

04



Com a Massa para Biscuit na cor Amarelo Pele faça uma bolinha de 1 cm para formar a cabecinha do bebê, depois achate-a levemente. Para formar o rostinho aperte delicadamente com o polegar a parte superior.

05



Para a touca utilize a Massa para Biscuit na cor Rosa, faça uma bolinha de 1 cm e afunde o centro, formando uma concha para encaixar na cabecinha e cole com a Cola Branca Ateliê.

06



Marque um risco com a agulha para crochê formando uma dobra na touca. Faça uma bolinha pequena para o "pompom" e cole com a Cola Branca Ateliê. Com a agulha de crochê marque pontinhos em toda a toquinha.

07



Faça as orelhinhas com a Massa para Biscuit na cor Amarelo Pele formando duas pequenas "coxinhas" e achate as laterais. Cole nas laterais da cabeça com a Cola Branca Ateliê de forma que a parte fina da "coxinha" fique para baixo. Faça furinhos formando o ouvido com a agulha para crochê.

08



Faça a montagem de todo o bebê, colando todas as partes com a Cola Branca Ateliê, inclusive o imã na parte de trás.

09



Finalize pintando o rostinho com o pincel 075-0 e a tinta Acrílica Fosca nas cores Vermelho Fogo para a boca, Preto para os olhos e Marrom Escuro para as sobrancelhas e nariz.

PASSO A PASSO

# PEQUENO PRÍNCIPE



## MATERIAIS NECESSÁRIOS:

- Massa para Biscuit nas cores: Natural, Branco, Amarelo Pele, Amarelo Ouro, Preto, Azul Cobalto e Vermelho.
- Tinta Acrílica Fosca nas cores: Rosa Cotton, Branco, Azul Bali e Sépia.
- Metal Colors na cor Ouro.
- Cola Branca Ateliê.
- Cola Lantejola.
- Pincel Acrilex nos tamanhos: 054-10, 057-04 e 062-00.
- 2 bolinhas de isopor.
- Rolo para abrir massa.
- Palito de churrasco.
- Estecas.
- Boleadores.
- Agulha de crochê.
- Tesoura.
- Molde de E.V.A.
- Acrifix Fosco.
- Isopor quadrado.
- Base de Acrílico redonda.



01



Para o corpo, utilize a bola de isopor de 40 mm com 55 g de Massa de Biscuit na cor Branco e encape. Modele uma coxinha e marque a cintura com o dedo.

02



Com a Massa para Biscuit na cor Preto modele um rolinho e curve-o. Trabalhe a modelagem achatando a base da bota contra a mesa ou outra superfície plana. Marque com boleador o encaixe para a perna e com a esteca, faça dobrinhas para dar movimento. Faça duas coxinhas alongadas e marque o encaixe para o corpo com o boleador. Encaixe as pernas na bota e fixe tudo sobre uma estrutura de isopor alta com os palitos de churrasco e a Cola Branca Ateliê.



03



Para as mãos, utilize 6 g de Massa de Biscuit na cor Amarelo Pele, sove a massa e faça uma coxinha, achate e corte um "L", com a esteca, a área onde serão trabalhados os dedos e a área onde ficará a palma da mão e o dedo polegar. Alongue o dedo e molde-o. Faça os 3 cortes para separar os demais dedos e modele um por um. Marque a palma da mão com o boleador e marque o pulso.

04



Faça duas coxinhas alongadas com a Massa para Biscuit na cor Azul Cobalto e marque as dobras posicionando-os de acordo com a imagem. Fure o encaixe para as mãos e cole-as com Cola Branca Ateliê. Faça uma tira de Massa para Biscuit na cor Vermelho com o rolo, corte com a tesoura e envolva o punho.

05



Use o molde e abra o trapézio de Massa para Biscuit na cor Azul Cobalto com o rolo, envelope o corpo que está sobre a estrutura de isopor.

06



Modele um disco de Massa para Biscuit na cor Branco e marque com o boleador para fazer o colarinho. Faça a gola com uma tira de Massa para Biscuit na cor Vermelho e molde ao colarinho.

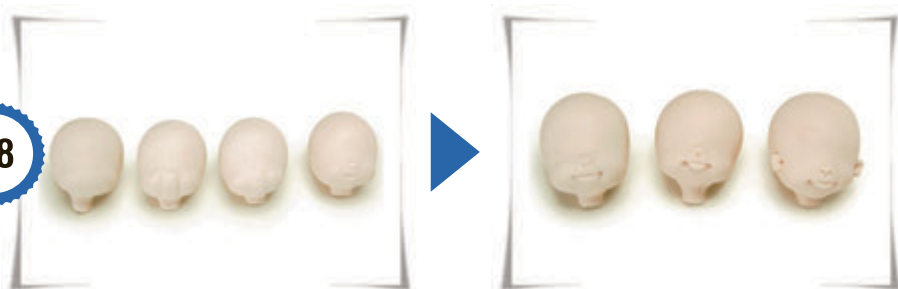
07



Faça 6 bolinhas pequenas com a Massa para Biscuit Natural e em seguida pinte com a Metal Colors na cor Ouro para formar os botões.



08



Faça o formato de um ovo com a Massa para Biscuit na cor Amarelo Pele (aproximadamente 100 g de massa) encapando a bola de 50 mm. Separe a massa para o pescoço com o dedo indicador e com o polegar, modele imediatamente para evitar que enrugue. Marque a área dos olhos com o dedo indicador e alise tudo com a palma da mão. Marque duas canaletas com a agulha e separe as bochechas e o queixo. Molde o nariz também com a agulha e aprofunde a modelagem com a esteca de gancho pequena destacando as laterais das narinas. Fure as narinas com a outra ponta da esteca de gancho. Marque uma fenda com a esteca de faca e modele os lábios começando pela parte inferior.

09



Faça o formato de uma cuiá com aproximadamente 70 g de Massa para Biscuit na cor Amarelo.

10



Posicione a massa em formato de cuiá sobre a cabeça e marque os fios de cabelo.

11



Faça pequenas "coxinhas" com a Massa para Biscuit na cor Amarelo para as mechas e vá colando com a Cola Branca Ateliê uma a uma incorporando-as à cuiá de acordo com o penteado desejado.

12



Para pintar os olhinhos, faça o fundo com Acrílica Fosca na cor Branco e depois use o Azul Bali e Sêpia para preencher as demais marcações dos olhinhos, sombreie a parte inferior do azul com Sêpia.

13



Faça uma mistura de Sêpia diluída com água para compor os cílios. Para a pintura das bochechas use Acrílica Fosca na cor Rosa Cotton e o pincel 054-10.

14



Cole todas as partes do boneco com a Cola Branca Ateliê sobre a base de isopor quadrada e aguarde a secagem de 3 dias. Após a secagem, retire da Base e Cole-o sobre o acrílico redondo com a Cola Lantejola.

15



Finalize com Acrifix Fosco para proteger seu trabalho.

arte em  
**biscuit**



PASSO A PASSO

# PALHAÇO



## MATERIAIS NECESSÁRIOS:

- Massa para Biscuit nas cores: Amarelo Pele, Amarelo Ouro, Azul Cobalto, Vermelho, Preto, Branco e Natural.
- Tinta Acrílica Fosca nas cores: Vermelho Fogo, Preto, Branco e Azul Cobalto.
- Tinta para Tecido na cor Verde Pinheiro.
- Cola Branca Ateliê.
- Acrifix Fosco.
- Pincel 075-0.
- 2 bolinhas de isopor de 3,5 cm.
- Estecas.
- Palito de dente.
- Palito de churrasco.
- Canudo.
- Agulha de Crochê.
- CD ou DVD.
- Rolo para Massa.



01



Com a Massa para Biscuit na cor Amarelo Pele faça uma bolinha na mesma medida da bolinha de isopor, afunde a mesma na massa e vá subindo até que toda bolinha de isopor seja envolvida com a massa. Assim que estiver toda encapada feche a massa rolando com a palma da mão. Arredonde a ponta da massa, formando uma "pêra", em seguida achate levemente a ponta. Essa será a cabeça e o pescoço.

02



03



04



Para formar o rostinho, modele pressionando com o dedo, de modo que forme as bochechas, a parte da boca e do nariz.

Com a agulha de crochê faça os furinhos do nariz, modele a boca, lábio superior e inferior. Com os dedos indicador e polegar modele as bochechas e o queixo do palhaço.

Encaixe o palito de churrasco no pescoço com a massa ainda úmida.

05



06



07



Repita o mesmo processo do passo 1 para cobrir a outra bolinha de isopor com a Massa para Biscuit na cor Amarelo Ouro. Modele no formato de "coxinha" para formar o corpinho do palhaço. Com a Cola Branca Ateliê cole o corpo na cabeça.

Com a Massa para Biscuit na cor Azul Cobalto faça uma bolinha de 3 cm e afunde o centro da mesma para encaixar ao corpinho. Cole com a Cola Branca Ateliê.

Ainda com a Massa para Biscuit na cor Azul Cobalto modele as perninhas formando um rolinho, um dos lados deixe fino para a ponta da calça, o outro lado achate para encaixar ao corpo. Utilize a agulha de crochê para marcar as dobras. Cole com a Cola Branca Ateliê no corpinho.

08



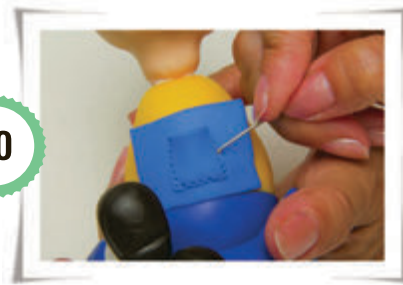
Faça duas bolinhas pequenas com a Massa para Biscuit na cor Branco, achate os dois lados, marque ao meio com a agulha de crochê para formar as meias e cole na calça com a Cola Branca Ateliê.

09



Para os sapatos, modele duas bolinhas e deixe-as em formato oval com a Massa para Biscuit na cor Preto. Marque a sola com a esteca e cole com a Cola Branca Ateliê junto a meia.

10



Com o rolo para massa, estique um retângulo de 2x1 cm e outro retângulo menor com a Massa para Biscuit na cor Azul Cobalto, cole-os ao corpinho. Simule a costura do bolso fazendo furinhos no retângulo menor com a agulha de crochê. Modele o suspensório ainda com a Massa na cor Azul Cobalto fazendo 2 cobrinhas, em seguida amasse levemente com o rolo e cole com a Cola Branca Ateliê.

11



Com a Massa para Biscuit na cor Vermelho forme um laço para fazer a gravata.

12



Tinja a Massa para Biscuit Natural com a Tinta para Tecido na cor Verde Pinheiro.

13



Com o rolo estique um retângulo de massa verde de 10x5 cm, recorte com a esteca formando a lapela do casaco, envolva o boneco e cole com a Cola Branca Ateliê. Faça os bracinhos também com a massa verde repetindo o mesmo passo das perninhas (passo 7).

14



Para as mãozinhas, faça 2 bolinhas com a Massa para Biscuit Amarelo Pele, modele-as em formato de "coxinha", marque os dedos com a agulha de crochê e cole aos bracinhos.

15



Com a Massa para Biscuit nas cores: Amarelo Ouro e Vermelho faça 2 "cobrinhas" bem finas e junte-as, enrolando uma a outra, para formar o pirulito. Com a Cola Branca Ateliê cole o palito de dente no pirulito e depois cole-o na mãozinha.

16



Com a Massa para Biscuit na cor Preto faça uma bolinha em formato de "coxinha" com 1 cm, achate as duas pontas, faça outra bolinha e achate bem para formar as abas da cartola. Com a Massa para Biscuit na cor Vermelho faça uma tirinha e cole na cartola. Para fazer a florzinha, modele 4 bolinhas e achate levemente com a Massa para Biscuit na cor Branco, forme o miolo com a massa na cor Amarelo Ouro. Faça todas as marcações da cartola com a esteca.



17



Misture levemente um pouco de Massa para Biscuit nas cores Amarelo Ouro, Vermelho e Verde (Massa para Biscuit Natural tingida com Tinta para Tecido na cor Verde Pinheiro). Modele em forma oval e achate levemente. Cole na parte de trás da cabeça e com o canudo marque bem os detalhes.

18



Com a Massa para Biscuit Amarelo Pele faça o formato de duas "coxinhas" cole na cabeça e com a agulha de crochê marque as orelhinhas.

19



Com a Massa para Biscuit nas cores Amarelo Ouro, Vermelho e Azul Cobalto faça várias bolinhas e achate-as. Cole com a Cola Branca Ateliê sobre o casaco.

20



Pinte todo o rostinho com a tinta Acrílica Fosca nas cores Vermelho Fogo, Preto, Branco e Azul Cobalto utilizando o pincel 075-0. Com a Massa para Biscuit na cor Vermelho, faça uma bolinha e cole sobre o nariz.

21



Misture Massa para Biscuit nas cores: Amarelo Ouro, Vermelho, Verde, Branco e Azul Cobalto. Faça uma bolinha com essa mistura e com o rolo de massa abra para encapar o CD.

22



Finalize com o verniz em spray Acrilfix Fosco.



PASSO A PASSO

# URSA BAILARINA



## MATERIAIS NECESSÁRIOS:

- Massa para Biscuit nas cores: Pêssego, Marrom, Rosa e Natural.
- Tinta Acrílica Fosca nas cores: Rosa Cotton, Branco, Azul Bali e Sépia.
- Cola Branca Ateliê.
- Pincel Acrilex nos tamanhos: 054-10 e 062-00.
- 2 bolinhas de isopor.
- Estecas.
- Boleadores.
- Canudo.
- Palito de Churrasco.
- Fita de Cetim Rosa.
- Tecido de organza rosa.
- Strass.



01



Faça o tingimento da Massa para Biscuit Natural com Marrom.

02



Faça dois rolinhos alongados, com o dedo indicador faça o movimento de "vai e vem" para marcar os pés e pressione a ponta para achatar.

03



Repita o mesmo processo do passo 2 com rolinhos menores para fazer os bracinhos e ao invés de achatar, marque o dedo da ursinha com a esteca e modele.

04



Para fazer as orelhinhas, faça uma pequena bolinha e utilize o boleador para marcar.

05



Faça uma bolinha na mesma medida da bolinha de isopor maior, afunde a mesma na massa tingida e vá subindo até envolver toda a massa na bolinha de isopor. Assim que estiver toda encapada feche a Massa rolando com a palma da mão e alise. Cole as orelhinhas com a Cola Branca Ateliê.

06



Tinja a Massa para Biscuit na cor Pêssego e Natural.

07



Faça uma pequena bolinha e achate, marque a boca com a ponta do canudo cortado.

08



Com a Massa para Biscuit na cor Marrom faça uma bolinha pequena e a deixe triangular. Cole com a Cola Branca Ateliê a bolinha maior na cabeça e a bolinha menor formando o nariz. Pinte as bochechas com o pincel 054-10 e a Acrílica Fosca na cor Rosa Cotton. Pinte a boca com o pincel 062-00 e a Acrílica Fosca na cor Sépia.

09



Faça o tingimento da Massa para Biscuit na cor Rosa com Natural.

10



Faça uma bolinha na mesma medida da bolinha de isopor menor, afunde a mesma na massa tingida e vá subindo até envolver toda a massa na bolinha de isopor. Assim que estiver toda encapada feche a Massa rolando com a palma da mão e deixando-a no formato de pêra.

11



Para as sapatilhas faça duas bolinhas e deixe em formato de "coxinha", com o boleador abra o meio da massa. Com a Cola Branca Ateliê cole as perninhas ao corpinho e as sapatilhas nas perninhas, trança a fita de cetim rosa sobre as pernas para formar o laço de bailarina.

12



Cole a cabeça e os bracinhos ao corpinho e finalize a pintura do rostinho com o pincel 062-00 e a Acrílica Fosca nas cores Branco e Azul Bali.

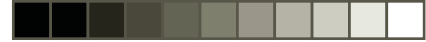
13



Finalize formando o laço da cabeça com a fita de cetim e o strass. Cole também o tecido de organza ao redor do corpinho para formar a saia.



SUGESTÃO



# arte em biscuit



PASSO A PASSO

# URSO COM BRIGADEIRO



## MATERIAIS NECESSÁRIOS:

- Massa para Biscuit nas cores: Marrom, Pêssego, Branco, Marfim, Rosa, Azul Celeste, Vermelho e Natural.
- Tinta Acrílica Fosca nas cores: Rosa Cotton, Sépia e Verde Pistache.
- Cola Branca Ateliê.
- Cola Lantejola.
- Pincel Acrilex nos tamanhos: 054-10, 057-10 e 062-00.
- 2 bolinhas de isopor.
- Estecas.
- Boleadores.
- Canudo.
- Palito de Churrasco.
- Isopor quadrado.
- Um pedaço de EVA quadrado.
- Acrílico redondo.





01

Faça uma coxinha encapando a bola de isopor menor com a Massa para Biscuit na cor Marfim deixando em formato de pêra, marque as dobrinhas com a esteca.



02

Para fazer as orelhinhas, faça uma pequena bolinha e utilize o boleador para marcar.



03

Faça uma bolinha na mesma medida da bolinha de isopor maior, afunde a mesma na Massa para Biscuit na cor Marfim e vá subindo até envolver toda a massa na bolinha de isopor.



04

Assim que estiver toda encapada feche a Massa rolando com a palma da mão e alise. Cole as orelhinhas com a Cola Branca Ateliê. Tinja a Massa para Biscuit na cor Pêssego e Natural. Faça uma pequena bolinha e achate, marque a boca com a ponta do canudo cortado.



05

Faça 1 rolinho gordinho de Massa para Biscuit na cor Marfim e separe para os pés trabalhando a modelagem com o dedo indicador contra a palma da mão. Achate a base dos pés e marque o encaixe para o corpo com o boleador. Com a Massa para Biscuit na cor Rosa faça 3 bolinhas achatadas pequenas e outra maior. Cole com a Cola Branca Ateliê formando a patinha.



06

Modele os braços, fazendo dois rolinhos, separe os pulsos, separe o braço do antebraço, corte um "L" com a esteca e molde as mãos. Marque as dobrinhas também com a esteca. Insira um palito de churrasco no braço que ficará segurando o brigadeiro, antes marque o encaixe chanfrado para colar o brigadeiro.



07

Faça uma tiara com a Massa para Biscuit na cor Rosa e um lacinho para colar na cabeça.



08

Com a Massa para Biscuit na cor Marrom faça uma micro bolinha e a deixe triangular. Cole com a Cola Branca Ateliê formando o nariz. Pinte as bochechas com o pincel 054-10 e a Acrílica Fosca na cor Rosa Cotton. Pinte os olhos com a Acrílica Fosca nas cores Sépia, Verde Pistache e Branco.



09

Fixe a perna que ficará de apoio para a ursa na base de isopor protegida com um pedaço de E.V.A, usando o palito de churrasco. Una todas as partes da ursinha com a Cola Branca Ateliê.

10



Para fazer o Marshmallow modele 3 rolinhos de Massa para Biscuit nas cores Branco, Azul Celeste e Rosa e torça-os, corte no tamanho desejado.

11



Faça o brigadeiro com uma "coxinha" de Massa para Biscuit na cor Marrom achatada na base. Envolve a peça com uma tira de Massa para Biscuit na cor Rosa, marcada com a esteca. Faça um rolinho de massa Marrom e picote para fazer o granulado. Enfeite com uma micro bolinha de Massa para Biscuit na cor Vermelho. Cole todas as partes com a Cola Branca Ateliê.

12



Cole o brigadeiro, o Marshmallow e o laço da ursinha com a Cola Branca Ateliê. Aguarde a secagem da peça em cima do isopor por 3 dias.

13



Após a secagem, utilize a Cola Lantejoula para fixar a ursinha na base de acrílico redonda.



**SUGESTÃO**



arte em  
**biscuit**



PASSO A PASSO

## VELA DE ANIVERSÁRIO JOANINHA



### MATERIAIS NECESSÁRIOS:

- Massa para Biscuit nas cores: Amarelo, Vermelho, Preto, Branco e Natural.
- Tinta Acrílica Fosca nas cores: Preto e Verde Musgo.
- Tinta para Tecido Fosca na cor Vermelho Fogo.
- Oil Colors na cor Amarelo Nápoles Carne.
- Cola Branca Ateliê.
- Cola Lantejola.
- Pincel Acrílex nos tamanhos: 053-10, 062-00 e 057-10.
- Pavio/ Miçanga Preta/ Esteca/ Canudo.
- Palito de dente / Lixa de unha.
- Base Acrílica Oval.
- Número 1 de isopor / Bolinha de isopor no tamanho de 25 mm.
- Vasilho de cerâmica.
- Arame de alumínio preto.
- Rolo de massa.
- Régua.



01



Faça o tingimento de uma grande quantidade de Massa para Biscuit Natural com Acrílico Fosca na cor Verde Musgo e separe. Faça o tingimento de uma quantidade mediana de Massa para Biscuit Natural com Oil Colors na cor Amarelo Nápoles Carne e separe, com a massa tingida na cor Amarelo Nápoles Carne misture com uma pequena quantidade de Massa para biscuit na cor Vermelho até obter um tom de rosa claro, separe.

02



Estique uma grande quantidade de massa verde com o rolo, separe metade da massa esticada, com a outra metade encape o acrílico colando com a Cola Lantejola.

03



Simule a grama modelando com o cabo do pincel, afunde e puxe a massa para cima para dar volume.

04



Com massa verde esticada que separou encape o isopor no formato de numeral 1. Cole sobre a grama com a Cola Branca Ateliê.

05



06



Modele seis bolinhas com a massa verde, em seguida forme "coxinhas" pontudas e achate-as levemente. Faça a marcação com a esteca formando seis folhas.

07



Pinte o vasinho de cerâmica com o auxílio do pincel 057-10 e a tinta Acrílico Fosca na cor Verde Musgo. Com a Massa para Biscuit na cor Preto modele uma "coxinha" grande e separe. Cole com a Cola Branca Ateliê as seis folhas ao redor do vasinho, cole em seguida a "coxinha" na cor preto sobre as folhas.

08



07



Com a Massa para Biscuit na cor Vermelho faça uma bolinha grande e achate bem com o rolo, recorte ao meio com a esteca, ainda com a esteca faça pequenas marcações ao redor para formar as asinhas. Faça diversas bolinhas com a Massa para Biscuit na cor Preto e cole com a Cola Branca Ateliê sobre as asas.

08



Com a massa tingida com Oil Colors na cor Amarelo Nápoles Carne faça uma bolinha na mesma medida da bolinha de isopor de 25 mm, afunde a mesma na massa e vá subindo até envolvê-la na bolinha de isopor. Assim que estiver toda encapada feche a massa rolando com a palma da mão. Arredonde a ponta da massa, formando uma "pera", tire o excesso e em seguida achate levemente a ponta. Essa será a cabeça. Achate a área dos olhos com o dedo mindinho.

09



Faça uma pequena bolinha com a massa tingida da cor rosa e cole com a Cola Branca Ateliê para formar o nariz. Cole também duas miçangas para formar os olhos. Com o canudo faça a marcação da boquinha.

10

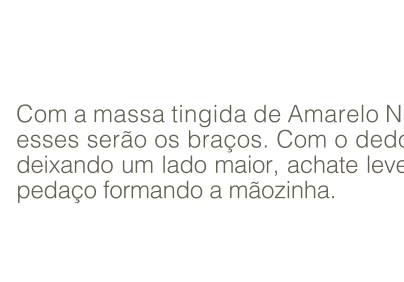


Com a Massa para Biscuit na cor Preto faça uma bolinha grande e achate com o rolo, modele a ponta deixando um "bico" na massa. Cole sobre a cabeça com a Cola Branca Ateliê para formar o cabelo e aplique em seguida dois pedaços de pavio preto enrolados na ponta, formando as anteninhas.

11



12



Com a massa tingida de Amarelo Nápoles Carne, faça duas pequenas bolinhas esses serão os braços. Com o dedo indicador faça o movimento de "vai e vem" deixando um lado maior, achate levemente o lado maior e com a esteca corte um pedaço formando a mãozinha.

12



Com a Massa para Biscuit na cor Branco faça cinco micro bolinhas. Com a Massa para Biscuit na cor Amarelo faça uma pequena bolinha. Cole-as formando uma flor.

13



Finalize pintando o rostinho com o pincel 075-0 e a Tinta para Tecido Fosca nas cores Vermelho Fogo para a boca, Preto para os olhos e Marrom Escuro para as sobrancelhas e nariz.

14



Finalize colando todas as partes com a Cola Branca Ateliê.



arte em  
**biscuit**



PASSO A PASSO

# OVELHINHA



## MATERIAIS NECESSÁRIOS:

- Massa para Biscuit nas cores: Branco, Natural, Amarelo Pele e Rosa.
- Tinta Acrílica Fosca nas cores: Rosa Cotton, Branco, Azul e Sépia.
- Cola Branca Ateliê.
- Pincel Acrilex nos tamanhos: 054-10, 057-04 e 062-00.
- 2 bolinhas de isopor.
- Estecas.
- Palito de churrasco.
- Strass.
- Canudo.



01



Faça a cabeça com bola de isopor de 50 mm e 70 g de Massa para Biscuit na cor Amarelo Pele. Encape a bola modelando um ovo de massa, marque a área dos olhos com os dedos, alise e marque a boca com a esteca. Para fazer os pelos da cabeça utilize 80 g de Massa para Biscuit na cor Branco, faça uma cuia e cole na cabeça. Faça a textura com o canudo e acrescente um triângulo de massa para completar a "franja" da ovelha.

02



Faça as orelhas (duas coxinhas de 1,3 g de Massa para Biscuit na cor Amarelo Pele) e cole na cabeça.

03



Faça o lacinho com a Massa para Biscuit na cor Rosa, cole o stross ao meio de duas "coxinhas".

04



Faça o corpinho modelando uma "coxinha" com 75 g de Massa para Biscuit na cor Branco e com a bola de isopor de 40 mm, texturize com um canudo grande.

05



Modele um rolinho com 20 g de massa para cada perna. Marque os pés e as dobrinhas.

06



Repita o mesmo processo do passo 4 para fazer os bracinhos.

07



Pinte os olhos com a Acrílica Fosca nas cores Sépia, Branco e Azul com o auxílio do pincel 062-00, para as bochechas utilize o pincel 054-10 e a Acrílica Fosca na cor Rosa Cotton.

08



Cole todas as partes da ovelhinha com a Cola Branca Ateliê

## SUGESTÃO



PASSO A PASSO

## LEMBRANCINHA URSINHO PARA FESTA



### MATERIAIS NECESSÁRIOS:

- Massa para Biscuit nas cores: Marfim, Branco, Amarelo Pele, Marrom, Azul Celeste, Azul Cobalto e Verde Folha.
- Tinta Acrílica Fosca nas cores: Sépia, Rosa Antigo, Tutti-Frutti, Azul Bali e Branco.
- Cola Branca Ateliê.
- Acrilfix Fosco.
- Pinceis nos tamanhos: 054-10, 057-12 e 062-00.
- Esteca.
- Régua.
- Tesoura.
- Stencil Acrilex de Poá.
- Fita de cetim azul.
- Mini tábuas de MDF.





01



Faça uma bolinha com 10 g de Massa para Biscuit na cor Marfim para a cabeça, achate cuidadosamente com a palma da mão. Faça duas bolinhas e marque com boleador para as orelhas e cole com a Cola Branca Ateliê na cabeça. Para o focinho use uma bolinha pequena de Massa para Biscuit na cor Amarelo Pele achatada e marcada ao meio com a esteca, acrescente um triângulo minúsculo de Massa para Biscuit na cor Marrom para completar.

02



Pinte os olhos com o pincel 062-00 e a Acrílica Fosca nas cores Sépia, Azul Bali e Branco. Faça as bochechas com o pincel 054-10 e a Acrílica Fosca na cor Rosa Antigo.

03



Componha o chapéu de aniversário com a Massa para Biscuit na cor Azul Celeste e a partir de uma bolinha faça uma "coxinha" pontuda, achate a base e pinte as bolinhas com a Acrílica Fosca usando o pincel 062-00.

04



Com a Cola Branca Ateliê cole o chapéu na cabeça do ursinho.

05



Faça uma coxinha com a Massa para Biscuit na cor Marrom partindo de uma bolinha e achate sua base de acordo com as imagens. Faça um rolinho fino com a mesma massa e picote para fazer o granulado. Abra uma tira de Massa para Biscuit na cor Azul Cobalto e marque com uma régua. Faça uma base oval para o fundo da forminha do brigadeiro e cole na parte achatada do brigadeiro. Envolve o docinho com a tira de massa completando a forminha e cole os granulados um a um.

06



Com a Massa para Biscuit na cor Verde Folha faça duas "coxinhas" e duas bolinhas achatadas. Monte as peças de acordo com a imagem.

07



Utilize o pincel 057-12 para pintar a tabua de MDF com Acrílica Fosca na cor Tutti-Frutti, aguarde secagem posicione o stencil de poá e faça as bolinhas com a Acrílica Fosca na cor Branco usando o pincel 054-10.

08



Cole todas as partes com a Cola Branca Ateliê sobre a mini tabua, aplique o verniz Acrilfix Fosco sobre toda a peça. Finalize passando a fita de cetim azul.

PASSO A PASSO

# POTE DE BALA PIRATA



## MATERIAIS NECESSÁRIOS:

- Massa para Biscuit nas cores: Preto, Vermelho e Natural.
- Tinta para Tecido Fosca na cor Vermelho Fogo.
- Cola Branca Ateliê.
- Tinta Acrílica Fosca nas cores: Preto e Branco.
- Pincel Acrilex nos tamanhos: 062-00 e 057-10.
- Oil Colors na cor Amarelo Nápoles Carne.
- Régua.
- Canudo.
- Esteca.
- Mini pote de balas.
- Tesoura.
- Rolo para massa.
- Arame dourado.



01



Faça o tingimento da Massa para Biscuit Natural misturando com um pouco de Oil Colors Amarelo Nápoles Carne. Com a mistura da massa faça uma bolinha na mesma medida da parte redonda do pote, estique a massa com o rolo e encape. Com o canudo marque a boquinha do pirata.

02



03



04



Com a Massa para Biscuit na cor Preto faça uma "cobrinha" e achate com o rolo, em seguida, com a esteca corte no formato de "tapa olho".

Cole na cabeça com a Cola Branca Ateliê.

Para fazer a bandana, utilize a Massa para Biscuit na cor Vermelho, abra a massa com o rolo e enrugue levemente para colar na cabeça. Faça o brinco enrolando dois pedaços de arame dourado e cola na cabeça com a Cola Branca Ateliê.

05



Faça o laço da bandana com a Massa para Biscuit na cor Vermelho. Modele uma bolinha pequena, achate levemente e com a esteca pressione ao meio formando um "X", em seguida forme outras duas bolinhas bem menores, modele em formato de "coxinha" e com o cabo do pincel amasse levemente a ponta da "coxinha", cole com a Cola Branca Ateliê todas as partes formando o laço.

06



Finalize com a Acrílico Fosca na cor Preto e o cabo do pincel para fazer os olhos. Com o pincel 057-10 e a Tinta para Tecido Fosca na cor Vermelho Fogo faça as bochechas.



PASSO A PASSO

## PONTEIRA DE LÁPIS PALHACINHO



### MATERIAIS NECESSÁRIOS:

- Massa para Biscuit Acrilex nas cores: Amarelo, Preto, Vermelho, Amarelo Ouro, Branco e Verde Folha.
- Cola Branca Ateliê.
- 1 canudo (cortado um dos lados ao meio).
- Olhinhos móveis número 04.
- 1 ponteira de acrílico para lápis ou 1 pedaço de mangueira plástica transparente.



01



Faça uma bolinha de 1,5 cm com a Massa para Biscuit na cor Amarelo Pele. Achate levemente formando o rostinho do palhaço. Para a boca, utilize a Massa para Biscuit na cor Branco, faça uma pequena cobrinha e achate, cole-a no rostinho utilizando a Cola Branca Ateliê e com o lado cortado do canudo faça o sorriso.

02



Para o nariz do palhacinho, faça uma bolinha com a Massa para Biscuit na cor Vermelho. Para as orelhinhas, faça duas bolinhas com a Massa para Biscuit na cor Amarelo Pele. Cole o nariz, os olhinhos móveis e as orelhinhas com a Cola Branca Ateliê.

03



Para fazer a cartola utilize a Massa para Biscuit na cor Preto, faça uma bolinha com cerca de 0,5 cm formando em seguida uma "coixinha" e achate as duas pontas. Forme a aba da cartola fazendo uma bolinha e achate. Cole as partes com a Cola Branca Ateliê.

04



Espete um pedaço da mangueirinha de plástico abaixo da cabeça e em seguida cole a cartola com a Cola Branca Ateliê.

05



Misture levemente um pouco de Massa para Biscuit nas cores: Amarelo Ouro, Vermelho e Verde Folha, faça uma bolinha com essa mistura, achate levemente e cole na parte de trás da cabecinha com a Cola Branca Ateliê. Com o lado do canudo que não está cortado marque bem, como mostra a imagem.



PASSO A PASSO

# PORTA FOTO JOANINHA



## MATERIAIS NECESSÁRIOS:

- Massa para Biscuit nas cores: Vermelho e Preto.
- Tinta Acrílica Fosca nas cores: Preto e Branco.
- Cola Branca Ateliê.
- Pincel 075-0.
- Agulha de Crochê.
- Porta foto de plástico.





01



Faça uma bolinha de 4 cm com a Massa para Biscuit na cor Vermelho.

02



Achate levemente e marque com a agulha de crochê dividindo ao meio para indicar as asinhas.

03



Com a Massa para Biscuit na cor Preto faça uma bolinha de 2 cm e achate levemente para formar a cabeça da Joanelha.

04



Para as anteninhas, modele duas "cabinhas" com a Massa para Biscuit na cor Preto, cerca de 1 cm cada. Faça a curva das anteninhas e cole na cabeça com a Cola Branca Ateliê.

05



Com a tinta Acrílica Fosca nas cores Preto e Branco desenhe os olhos da Joanelha. Faça a marcação da boca com a agulha de crochê.

06



Com a Cola Branca Ateliê cole a cabeça ao corpinho.

07



Pinte as bolinhas da Joanelha com a tinta Acrílica Fosca na cor Preto.

08



Para fazer um porta fotos, finalize colando a peça de plástico com a Cola Branca Ateliê no corpinho da Joanelha.



PASSO A PASSO

# POTE JOANINHA



## MATERIAIS NECESSÁRIOS:

- Massa para Biscuit nas cores: Branco, Preto, Vermelho e Amarelo.
- Tinta para Tecido Fosca na cor Vermelho Fogo.
- Verniz Vitral Incolor.
- Solvente.
- Cola Branca Ateliê.
- Tinta Acrílica Fosca nas cores: Preto e Branco.
- Pincel Acrilex nos tamanhos: 053-10, 062-00 e 057-10.
- Bolinha de isopor de 3 cm cortada ao meio.
- Palito de dente.
- Canudo.
- Mini colher de pau.
- Sisal.
- Régua.
- Esteca.
- Pote pequeno de vidro.





01



Com a Cola Branca Ateliê cole meia bolinha de isopor na tampa do pote. Estique a Massa de Biscuit na cor Vermelho e forre a bolinha de isopor. Utilize o cabo do pincel para fazer uma marcação ao meio da bolinha, dividindo as asinhas, em seguida, marque também profundamente as bolinhas onde serão colocadas.

02



Faça uma bolinha com a Massa para Biscuit na cor Preto e com o auxílio de uma régua modele uma cobrinha. Cole com a Cola Branca Ateliê na parte central para dividir as asinhas.

03



Faça uma bolinha de 2 cm com a Massa para Biscuit na cor Preto e achate levemente os dois lados, essa será a cabecinha. Faça micro bolinhas que serão as machinhas da Joaninha. Utilize a Cola Branca Ateliê para colar a cabeça, as anteninhas e as bolinhas.

04



Com o pincel 057-10 e o Verniz Vitral Incolor envernize toda a joaninha e deixe secar.

05



Para fazer a decoração da mini colher de pau, faça uma bolinha com a Massa para Biscuit na cor Amarelo para fazer o rostinho, que será o miolo da florzinha e com um canudo marque a boquinha.

06



Com o pincel 062-00 pinte os olhinhos e os cílios utilizando a tinta Acrílica Fosca na cor Preto.

07



Com o pincel 053-10 pegue uma pequena quantidade de Tinta para Tecido Fosca na cor Vermelho Fogo, retire todo o excesso do pincel antes de aplicar, pinte levemente formando as bochechas. Faça duas "pintinhas" brancas com o palito de dente e a tinta Acrílica Fosca na cor Branco.

08



Modele as pétalas da flor com a Massa para Biscuit na cor Branco, marque ao meio com a esteca e cole todas ao miolo com a Cola Branca Ateliê. Finalize amarrando o sisal envolto do pote e da colher de pau.



PASSO A PASSO

# POTE CUPCAKE



## MATERIAIS NECESSÁRIOS:

- Massa para Biscuit nas cores: Branco, Natural, Rosa e Vermelho.
- Tinta para Tecido nas cores: Marrom e Verde Pinheiro.
- Cola Branca Ateliê.
- Pote Pequeno.



01



Tinja a Massa para Biscuit Natural misturando com um pouco de Tinta para Tecido na cor Verde Pinheiro, faça o mesmo com a Tinta para Tecido na cor Marrom.

02



Misture uma parte de Massa para Biscuit nas cores Branca e Rosa para clarear o tom do Rosa.

03



Faça uma bolinha de 1,5 cm com a mistura da massa Rosa e outra do mesmo tamanho com o Branco e misture levemente fazendo uma bolinha maior com ambas as massas. Com essa mistura cubra a tampa do pote de modo que fique toda encapada. Pressione levemente com a palma da mão. Com a agulha de crochê marque levemente pequenas bolinhas.

04



Com a massa na cor Verde faça uma bolinha e achate em dois lados. Use a palma da mão para rolar a massa sobre a mesa, para fazer a forminha deixe um lado menor que o outro. Marque os riscos nas laterais com a agulha de crochê.

05



Com a massa Marrom, faça uma bolinha e em seguida achate-a em um dos lados. Cole com a Cola Branca Ateliê sobre a forminha do cupcake, formando um bolinho.

06



Faça uma bolinha de 1 cm com a massa Rosa e achate bem puxando as pontas, faça o mesmo com a massa para Biscuit na cor Branco. Com a Cola Branca Ateliê cole-as sobre o bolinho formando o recheio.

07



Com a Massa para Biscuit na cor Vermelho faça uma bolinha bem pequena e cole sobre o recheio do bolinho formando uma pequena cereja.



PASSO A PASSO

## POTE BOLO



### MATERIAIS NECESSÁRIOS:

- Massa para Biscuit nas cores: Branco, Natural, Rosa e Vermelho.
- Tinta para Tecido na cor: Marrom.
- Cola Branca Ateliê.
- Laca Solúvel em Água Brilhante.
- Pincel 057-10.
- Agulha de crochê.
- Pote Pequeno.



01



Tinja a Massa para Biscuit Natural misturando com um pouco de Tinta para Tecido na cor Marrom.

02



Faça uma bolinha de 4 cm com a mistura da massa Marrom, com essa mistura cubra a tampa do pote de modo que ele fique toda encapada. Pressione levemente com a palma da mão e cole com a Cola Branca Ateliê.

03



Faça uma bolinha de 3 cm com a Massa para Biscuit na cor Rosa e achate bem puxando as pontas. Com a Cola Branca Ateliê cole-as sobre a tampa encapada formando o recheio.

04



Com a Massa para Biscuit na cor Branco faça uma bolinha de 1,5 cm. Marque as laterais da bolinha com a agulha de crochê e achate ao meio para encaixar a cereja. Com a Cola Branca Ateliê cole sobre a Massa Rosa.

05



Com a Massa para Biscuit na cor Vermelho faça uma bolinha de 1 cm, com a agulha de crochê marque um furinho na ponta da bolinha para encaixar o cabinho. Com a massa marrom faça o formato de uma "cobrinha" bem pequena e cole no furo da cereja.

06



Com o pincel 057-10 finalize aplicando a Laca Solúvel em Água Brilhante, somente na cereja.



PASSO A PASSO

# NOIVOS



## MATERIAIS NECESSÁRIOS:

- Massa para Biscuit nas cores: Branco, Amarelo Pele, Violeta, Verde Folha, Preto e Natural.
- Tinta Acrílica Fosca nas cores: Preto e Rosa Cotton.
- Verniz Fantasia Ouro e Prata.
- Cola Branca Ateliê.
- Acrilfix Fosco.
- Pincel Acrilex nos tamanhos: 057-04, 062-00 e 054-10.
- Tesoura.
- Base redonda de MDF pintada na cor branco.
- 2 bolinhas de isopor.
- 1 isopor retangular.
- Estecas.
- Boleadores.
- Palito de churrasco.
- Canudo.
- Molde de EVA.



01



Faça a cabeça usando uma bola de isopor 40 mm e 45 g de Massa para Biscuit na cor Amarelo Pele. Encape a bola formando um ovo e marque a área dos olhos. Modele o nariz com a esteca de agulha e marque a boca com a esteca faca. Faça duas bolinhas para as orelhas e cole com a Cola Branca Ateliê marcando o ouvido com a ponta da esteca.

02



Faça o tronco do noivo com uma "coxinha" de Massa para Biscuit na cor Amarelo Pele, use 20 g de massa. Marque as laterais da parte superior da "coxinha" com o dedo indicador e modele a porção de massa excedente no centro para formar o pescoço. Molde o encaixe na base do tronco de forma que coincida com o desenho arredondado da base superior das pernas. Insira o palito no pescoço após 2 horas de secagem.

03



Faça duas bolinhas e em seguida um rolinho com 18 g de Massa para Biscuit na cor Preto, marque a parte de cima com o dedo indicador para formar uma leve curva e achate a parte de baixo contra a superfície lisa onde estiver sendo feito o trabalho. Marque toda a volta da sola com uma esteca e depois faça os frisos verticais.

04



Faça 1 rolinho com aproximadamente 42 g de Massa para Biscuit na cor Preto, deixando a parte central mais gordinha para formar o bumbum. Dobre ao meio e posicione as pernas juntas. Marque o encaixe das pernas para os sapatos com os dedos ou boleador. Com a Cola Branca Ateliê cole as pernas nos sapatos e deixe secar por um dia.

05



Una as pernas ao tronco colando com Cola Branca Ateliê. Abra um retângulo de Massa para Biscuit na cor Preto e deixe secar por 2 horas. Abra uma porção de Massa para Biscuit na cor Branco e recorte a camisa de acordo com a imagem. Cole a camisa no tronco do noivo posicionando de forma que fique um pouco mais comprida. Faça os detalhes do paletó e cole-o sobre a camisa.

06



Modele duas "coxinhas" pequenas para as mãos com a Massa para Biscuit na cor Amarelo Pele e marque apenas os dedos do noivo e os punhos que deverão encaixar nas mangas do paletó. Use aproximadamente 1,2 g de massa. Modele dois rolinhos com 4 g de Massa para Biscuit na cor Preto, marque as dobras na região dos cotovelos e curve-os levemente. Abra os furos das mangas com uma esteca de ponta e encaixe as mãos colando-as com a Cola Branca Ateliê.

07



Sove aproximadamente 32 g de Massa para Biscuit na cor Preto e faça uma bola, abra a massa com o rolo e deixe-a em formato de uma cuia com excesso de massa de um dos lados para formar o topete do noivo. Cole com a Cola Branca Ateliê sobre a cabeça e marque com esteca para fazer o penteado, conforme a foto.

08



Faça uma bolinha com a Massa para Biscuit na cor Violeta e em seguida estique a massa com o rolo, corte com a esteca em formato de gravata. Faça um rolinho ainda com a Massa para Biscuit na cor Violeta e passe ao redor da ponta da gravata, corte o excesso com a tesoura. Cole sobre a camisa.

09



Pinte o rostinho com o pincel 062-00 e a Acrílica Fosca na cor Sépia para os olhos. Para as bochechas utilize o pincel 054-10 e a Acrílica Fosca na cor Rosa Cotton.

10



Para a noivinha, comece fazendo a cabeça exatamente como a do noivinho. Modele os cabelos com 60 g de Massa para Biscuit na cor Preto. Modele uma "coxinha" bem gorda e abra o encaixe com os dedos polegares dando forma ao corte chanel proposto neste passo. Cole com a Cola Branca Ateliê sobre a cabeça e marque com esteca fio a fio, tentando não sobrepor as marcações e sim fazendo-as lado a lado. Faça um rolinho de massa e achate levemente. Cole sobre a testa da noivinha para fazer a franjinha. Marque os fios da franja também com a esteca.

11



Modele o tronco com 20 g de Massa para Biscuit na cor Amarelo Pele, molde o pescoço e marque o busto com a agulha de crochê deitada. Marque a base do tronco com o dedo e coloque sobre o pescoço um palito de churrasco. Deixe o corpo secar por 24 horas. Faça a parte frontal superior do vestido com a Massa para Biscuit na cor Branco, abra a massa com o rolo e recorte em formato de um coração, marque a textura com o canudo.

12



Modele os braços com a Massa para Biscuit na cor Amarelo Pele, separe 2,5 g, faça duas bolinhas, em seguida duas cobrinhas, achate a parte das mãos e marque o dedo com a agulha de crochê.

13



Abra com o rolo uma tira larga de Massa para Biscuit na cor Branco e faça o franzido do vestido com as mãos.

14



Para montar o corpinho da noiva, cole o tronco já modelado sobre o isopor retangular de forma que fique um pouco abaixo da altura da cintura do noivo. Neste caso a noiva será só um pouco mais baixa que o noivo. Com a Cola Branca Ateliê cole a parte frontal do vestido de formato de coração, cole também a parte de baixo franzida. Finalize o vestido com o Verniz Fantasia Prata ou Dourado, da cor que preferir com o auxílio do pincel 054-10.

15



Faça as rosinhas com a Massa para Biscuit na cor Violeta, formando mini círculos de massa. Inicie fazendo um rolinho com o primeiro mini círculo e sobreponha as pétalas seguintes uma a uma, envolvendo-as ao redor do primeiro rolinho. Faça as folhas com a Massa para Biscuit na cor Verde Folha e cole na base do buquê. Faça rosas excedentes para o enfeitar também a cabeça da noiva.

16



Com a Cola Branca Ateliê cole todas as partes do corpinho e cabeça e cole também o tecido de organza e as 3 flores sobre a cabeça da noiva.

17



Cole os noivinhos sobre a base de MDF e finalize com o verniz Acrilfix Fosco, aplicando em ambas as peças.





arte em  
**biscuit**

PASSO A PASSO

# POMBINHOS



## MATERIAIS NECESSÁRIOS:

- Massa para Biscuit nas cores: Branco, Laranja, Vermelho, Rosa e Natural.
- Tinta Acrílica Fosca nas cores: Branco, Rosa Cotton, Azul Hortênsia e Preto.
- Verniz Acrilfix Fosco.
- Cola Branca Ateliê.
- Canudo.
- Pinceis nos tamanhos: 062-00 e 057-10.
- Tesoura.
- Base redonda de MDF.



01



Modele uma bolinha bem redonda com 16 g de Massa para Biscuit na cor Branco. Faça um cone pequeno de Massa para Biscuit na cor Laranja e cole com a Cola Branca Ateliê para formar o bico. Pinte as bochechas com a Acrílica Fosca na cor Rosa Cotton, os olhos e as sobranceiras com as cores Preto e Branco. Faça duas cabecinhas.

02



Faça uma "coxinha" de 25 g com a Massa para Biscuit na cor Branco e modele o rabinho apertando levemente com a palma da mão. Marque a área das asas com o canudo. Faça dois corpinhos.

03



Misture a Massa para Biscuit nas cores Natural e Rosa.

04



Com a mistura faça a flor, formando mini círculos de massa. Inicie fazendo um rolinho com o primeiro mini círculo e sobreponha as pétalas seguintes uma a uma, envolvendo-as ao redor do primeiro rolinho.

05



Estique a Massa para Biscuit na cor Vermelho e com a tesoura corte no formato de gravata.

06



Com o pincel 057-10 e a Tinta Acrílica Fosca na cor Azul Hortênsia pinte toda a base do MDF.

07



Cole todas as partes dos pombinhos com a Cola Branca Ateliê e finalize com o Acrilfix Fosco.



PASSO A PASSO

# LEMBRANCINHA PARA CASAMENTO



## MATERIAIS NECESSÁRIOS:

- Massa para Biscuit nas cores: Amarelo, Vermelho e Natural.
- Metal Colors na cor Ouro Velho.
- Cola Branca Ateliê.
- Cola Lantejola.
- Pincel Acrilex no tamanho 057-10.
- Esteca.
- Tesoura.
- Régua.
- Rolo para massa.
- Fita de organza.
- Cortador de borda.
- Mini taça de acrílico.



01



Estique uma tira de Massa para Biscuit Natural bem fina e aguarde secar por 4 horas.

02



Após a secagem, corte com o cortador de borda contínua nas laterais da tira para formar uma renda.



03



Cole ao redor da tacinha com a Cola Lantejola.

04



Faça duas bolinhas com a Massa para Biscuit na cor Amarelo, deixe um lado arredondado para formar o bico e achate o outro lado formando o rabinho, deixe a parte central maior que será o corpinho. Com a esteca faça as marcações das asinhas. Com a Metal Colors na cor Ouro Velho e o pincel 057-10 pinte as duas pombinhas.



05



Faça um rolinho de Massa para Biscuit na cor Vermelho e achate bem com o rolo. Corte somente um lado com a esteca, enrole cuidadosamente para formar uma flor.

06



Com a Cola Branca Ateliê cole os pombinhos na renda e com a Cola Lantejola cole as flores na parte de baixo da mini taça. Finalize formando um laço com a fita de organza amarrando ao redor da taça.



PASSO A PASSO

# POTE COOKIES



## MATERIAIS NECESSÁRIOS:

- Massa para Biscuit nas cores: Branco, Natural, Azul Celeste, Verde Musgo, Amarelo de Cadmio e Vermelho.
- Tinta Acrílica Fosca nas cores: Marrom Escuro e Verde Água.
- Tinta para Tecido nas cores: Ocre Ouro e Siena Natural Fumê.
- Cola Branca Ateliê.
- Canudo.
- Esteca.
- Boleador.
- Rolo para massa.
- Rolo Texturizador.
- Régua.
- Tesoura.
- Escova de roupa.
- Rami de 60 cm cada cordão.
- Pote de Vidro.



01



**Cookies:** Com a Massa para Biscuit Natural tingida com Tinta para Tecido na cor Ocre Ouro faça uma bolinha de 2,5 cm, achate e marque a textura com a escova de roupas. Com o cabo do pincel faça os buraquinhos simulando o local das gotas de chocolates. Com a Massa para Biscuit Natural tingida com a Tinta Acrílica Fosca na cor Marrom Escuro faça pequenas bolinhas para as gotinhas. Você pode fazer cookies de cores variadas como mostra a imagem.



02



**Rosquinhas:** Tinja a Massa para Biscuit Natural com Acrílica Fosca na cor Marrom Escuro, faça uma bolinha de 2,5 cm e achate. Com o canudo fure ao meio, retire o excesso e marque com a escova de roupas. Faça também de cores variadas.

03



**Biscoito de tortinhas:** Tinja a Massa para Biscuit Natural com a Tinta para Tecido na cor Ocre Ouro, faça uma bolinha de 2,5 cm, achate levemente e com o dedo afunde formando um buraco no centro. Com a esteca faça as marcações na borda da bolacha. Faça uma bolinha de 1,5 cm de massa tingida de marrom achate para o recheio da bolacha. Faça de cores variadas.



04



**Tubinhos de Chocolate:** Com a Massa para Biscuit Natural tingida com Tinta para Tecido na cor Ocre Ouro faça uma bolinha de 2 cm com o auxílio da régua faça um rolinho de 6 cm de comprimento. Faça uma tirinha menor de massa tingida de marrom, achate, enrole no tubinho para simular o chocolate. Fure os dois lados das pontas com o boleador.



05



**Bombom:** Faça uma bolinha de 2,5 cm com a massa tingida de Ocre Ouro, achate somente a parte de baixo. Faça uma tirinha com a massa tingida de marrom e enrole acima do bombom. Faça outras opções de bombom como mostra a imagem.

06



**Bolacha Recheada:** Com a massa tingida de marrom faça uma bolinha de 1,5 cm achate-a e com a esteca faça as marcações ao redor. Para o recheio, misture a Massa para Biscuit na cor Branco com Rosa, modele uma bolinha de 1,5 cm e achate. Cole as três partes para formar a bolacha.



07



Donut: Com a massa tingida de Siena Natural Fumê modele uma bolinha de 3 cm, achate levemente e com o canudo faça o furo ao meio do donut, retire o excesso. Para fazer a cobertura utilize a Massa para Biscuit na cor Branco fazendo uma bolinha, achatando com o rolo e com o dedo mindinho modele as laterais de modo que forme pequenas ondulações. Para o granulado faça tirinhas com as Massas para Biscuit nas cores: Amarelo de Cádmio, Vermelho, Azul Celeste, Rosa e Verde Musgo, recorte em pequenas tirinhas com a tesoura e cole tudo com a Cola Branca Ateliê.

08



Cookies de Coração: Com a massa tingida de ocre ouro modele uma bolinha de 2 cm e transforme-a em "coxinha", achate e em seguida com o dedo mindinho na parte arredondada afunde para fazer a divisão do coração. Com a escova de roupas dê a textura e com o boleador faça furinhos para encaixar as gotas de chocolate. Com a massa tingida de marrom, modele pequenas bolinhas, achate e encaixe nos furinhos. Faça dois corações.

09



Com a massa marrom tingida, faça uma bolinha, em seguida com a ajuda da régua modele um rolinho e achate. Uma a uma forme as letras da palavra COOKIES.

10



Tinja a Massa para Biscuit Natural com a Acrílica Fosca na cor Verde Água.

11



Forme duas bolinhas grandes, uma será para a tampa e outra para o rótulo do pote. Com o rolo achate bem e forre a tampa, tire o excesso após a secagem. Para o rótulo abra a massa com o rolo e faça o efeito com o rolo texturizador. Cole no pote com a Cola Branca Ateliê.

12



Cole todos os modelos de doces sobre a tampa do pote com a Cola Branca Ateliê, cole também a palavra Cookies no rótulo. Faça um laço com o Rami e na ponta do mesmo cole os corações.



arte em  
**biscuit**



PASSO A PASSO

# PORTA TALHERES VAQUINHA



## MATERIAIS NECESSÁRIOS:

- Massa para Biscuit nas cores: Branco, Azul Celeste, Preto e Natural.
- Tinta Acrílica Fosca nas cores: Sépia, Marrom Escuro e Branco.
- Tinta para Tecido nas cores: Ocre Ouro e Vermelho Fogo.
- Cola Branca Ateliê.
- Oil Colors na cor Amarelo Nápoles Carne.
- Pinceis nos tamanhos: 054-10 e 057-12.
- Bolinha de isopor nos tamanhos 40 mm e 50 mm.
- Esteca.
- Boleador.
- Tesoura.
- Régua.
- Palito de Dentes.
- Lixa 220.
- Talheres de bambu.
- Mini Pallet de MDF.
- Mini Leiteira de Porcelana.
- Renda de algodão.
- Fita Xadrez.



01



Com a Massa para Biscuit Natural tingida com a Tinta para Tecido na cor Siena Natural Fumê, faça uma bolinha de 4,5 cm e forre a bola de 40 mm de isopor, transformando-a em uma "coxinha". Faça as manchas com a Massa para Biscuit Natural tingida com Acrílica Fosca na cor Marrom Escuro. Com a esteca faça as marcações.

02



Com a massa tingida de Siena Natural Fumê faça uma bolinha de 3 cm, com o indicador no meio da bola faça movimentos de "vai e vem" para dar a curvatura, coloque as manchas e marque as dobrinhas com a esteca. Com a Massa Natural tingida com Acrílica Fosca na cor Marrom Escuro faça uma bolinha de 1,5 cm, achate e com a esteca marque ao meio. Faça 4 e cole as patinhas com Cola Branca Ateliê.

03



Com a Massa Natural tingida com Tinta para Tecido na cor Siena Natural Fumê, faça uma bolinha de 1 cm com a ajuda da régua faça um rolinho de 5 cm. Para a parte dos pelos, faça uma bolinha com a Massa Natural tingida de Acrílica Fosca na cor Marrom Escuro, transforme em uma "coxinha", marque e fure para encaixar o rabinho. Para fazer as orelhinhas, faça uma bolinha de 1 cm de massa Siena Natural Fumê, com o mindinho na metade da bolinha e movimentos de "vai e vem" dê a curvatura da orelhinha. Com o cabo do pincel faça o buraco para o encaixe da segunda parte da orelha. Para a segunda parte (parte de dentro da orelhinha) com a Massa para Biscuit Natural tingida com Oil Colors na cor Amarelo Nápoles Carne faça uma bolinha de 0,5 cm e transforme em "coxinha". Achate e coloque na orelhinha. Para finalizar belisque a parte arredondada. Faça duas.

04



Com a massa tingida de Oil Colors faça uma bolinha de 3,5 cm e com o indicador no meio da bolinha faça movimento de "vai e vem" para dar a curvatura no nariz. Com o boleador marque as narinas. Para a boquinha faça uma bolinha de 1 cm e marque com o boleador no centro para formar a boca. Cole a boca no nariz com a Cola Branca Ateliê.

05



Faça uma pequena bolinha com a Massa Natural tingida com Acrílica Fosca na cor Marrom Escuro forme duas tirinhas para as sobrancelhas. Para os chifres faça uma bolinha de 0,5 cm, transforme em uma "coxinha", repita o processo para os cabelos, achate e faça as marcações com a esteca.

06



Com a Massa Natural tingida com Tinta para Tecido na cor Siena Natural Fumê, faça uma bola de 5,5 cm, revista a bolinha de isopor de 50 mm e em seguida transforme no formato de "pêra"; Com o boleador fure a área dos olhos. Faça as manchas com a Massa para Biscuit Natural tingida com Acrílica Fosca na cor Marrom Escuro.



07



Cole com a Cola Branca Ateliê os chifres, os cabelos, o nariz, a boca e as sobrancelhas. Complete os olhos com a Massa para Biscuit nas cores Branco, Azul Celeste e Preto, Pinte as Bochechas com a Tinta para Tecido na cor Vermelho Fogo e o pincel 054-10.

08



Misture a Acrílica Fosca na cor Sépia com água e aplique no Mini Pallet, após a secagem lixe.

09



Cole com a Cola Branca Ateliê todas as partes da vaquinha, para dar melhor sustentação coloque palito de dentes entre as partes. Franze 10 cm de renda de algodão e cole no pescoço da vaquinha. Cole a vaquinha no Mini Pallet com a Cola Branca Ateliê e finalize com um laço de fita xadrez ao redor da mini leiteira.



arte em  
**biscuit**



PASSO A PASSO

## PORTA GUARDANAPO PORQUINHO



### MATERIAIS NECESSÁRIOS:

- Massa para Biscuit Natural.
- Tinta para Tecido Fosca na cor Vermelho Fogo.
- Cola Branca Ateliê.
- Tinta Acrílica Fosca nas cores: Preto, Branco e Sépia.
- Pincel Acrílex nos tamanhos: 062-00, 057-10 e 063-10.
- Oil Colors na cor Amarelo Nápoles Carne.
- Esteca.
- Palito de dente.
- Lixa.
- Fita de cetim xadrez.
- Bolas de isopor de 40 mm e 50 mm.
- Mini pallet de madeira.
- Mini Balde Galvanizado.



01



02



Faça o tingimento da Massa para Biscuit Natural misturando com um pouco de Oil Colors na cor Amarelo Nápoles Carne. Com a mistura da massa faça uma bolinha na mesma medida da bolinha de isopor de 50 mm, afunde a mesma na Massa e vá subindo até envolvê-la na bolinha de isopor. Assim que estiver toda encapada feche a massa rolando com a palma da mão. Arredonde a ponta da massa, formando uma "pera", tire o excesso, e em seguida achate levemente a ponta, essa será a cabeça. Achate a área dos olhos e boca com o dedo mindinho, puxe um pouco de massa para frente formando o focinho, marque os furinhos do focinho com o palito de dente, marque a boquinha com o cabo do pincel e faça levemente a marcação de dois risquinhos acima do focinho com a esteca.

Modele duas "coxinhas" e achate-as, essas serão as orelhinhas, dobre e cole na cabeça com a Cola Branca Ateliê.

03



04



05



Para fazer o corpinho, faça uma bolinha na mesma medida da bolinha de isopor de 40 mm, afunde a mesma na massa e vá subindo até envolvê-la na bolinha de isopor. Assim que estiver toda encapada feche a Massa rolando com a palma da mão. Arredonde a ponta da Massa, formando uma "pera", tire o excesso e em seguida achate levemente a ponta. Faça a marcação do umbigo com o palito de dente.

Para as pernas, faça dois rolinhos com a massa tingida, posicionando o indicador no meio fazendo o movimento de "vai e vem" para que o centro fique menor formando também as patinhas. Com a esteca marque o meio das duas patinhas e cole ao corpo com a Cola Branca Ateliê.

Repita o mesmo procedimento do passo 4 para formar os braços.

06



07



08



Com o pincel 057-10 e a Acrílica Fosca na cor Preto faça os olhos, com o pincel 062-00 e a Acrílica Fosca na cor Sépia faça os cílios e sombrancelhas e com o pincel 063-10 e a Tinta para Tecido Fosca na cor Vermelho Fogo pinte as bochechas.

Faça um laço com a fita xadrez e cole com a Cola Branca Ateliê, cole também a cabeça ao corpo.

Lixe o Mini Pallet e pinte com o pincel 057-10 e a Acrílica Fosca na cor Sépia, aguarde a secagem de 40 minutos e cole o porquinho e o mini balde galvanizado com a Cola Branca Ateliê.

PASSO A PASSO

# PORTA TEMPERO GALINHA



## MATERIAIS NECESSÁRIOS:

- Massa para Biscuit nas cores: Branco, Amarelo, Vermelho e Natural.
- Tinta Acrílica Fosca nas cores: Preto, Sépia, Marrom Escuro, Caramelo e Verde Musgo.
- Tinta Fosca para Artesanato na cor Branco.
- Tinta para Tecido nas cores: Laranja, Ocre Ouro e Vermelho Fogo.
- Cola Branca Ateliê.
- Pinceis nos tamanhos: 054-10, 057-12 e 062-00.
- Bolinha de isopor nos tamanhos 30 mm e 60 mm.
- Estecas.
- Boleadores.
- Tesoura.
- Rolo de Massa.
- Régua.
- Álcool.
- Palha da costa.
- Barba de Bode.
- Paninho de tecido.
- Pátina em Cera.
- Tecido Tule





01



Corte a parte de baixo das bolinhas de isopor e una usando um pedaço de Massa para Biscuit Natural tingida com Tinta para Tecido na cor Ocre Ouro.

02



Com a mesma massa tingida faça um rolo de 8 cm x 3 cm, abra com o rolo até ficar um retângulo de 12 cm x 9 cm e cubra as bolinhas alisando com a palma das mãos para ficar sem marcas.

03



Ainda com a massa tingida faça duas bolinhas de 2 cm cada, achate e faça as marcações com o dedinho formando as asas da galinha.

04



Faça 3 bolinhas de 0,5 cm com a Massa para Biscuit na cor Vermelho e transforme-as em "coxinha", com o auxílio da régua achate e una as três formando a crista da galinha, proceda da mesma maneira somente com uma "coxinha" para fazer o papo.

05



Tinja a Massa para Biscuit Natural com a Tinta para Tecido na cor Laranja e faça uma bolinha de 0,5 cm, em seguida modele no formato de "coxinha" e achate transformando-a em um triângulo para fazer o biquinho.

06



06



Pinte o rostinho da galinha com a Acrílica Fosca na cor Preto para os olhinhos e a Tinta para Tecido na cor Vermelho Fogo para as bochechas. Faça as bolinhas do corpinho da Galinha com o boleador e a Acrílica Fosca na cor Caramelo, com a mesma cor faça a sombra com o auxílio do pincel chanfrado. Dica: Para chanfrar, mergulhe o pincel na água ou com um pouco de Gel para Matizar, retire o excesso e na ponta maior coloque tinta, pinte por cima de um azulejo para retirar o excesso da tinta e aplique no biscuit.

07



Faça o tingimento da Massa para Biscuit Natural com Acrílica Fosca na cor Marrom Escuro.

08



Para o miolo do Girassol faça uma bolinha de 2 cm, faça a textura do miolo enrolando o tule ao redor da bolinha. Corte o excesso do tule.

09



Para as pétalas, faça várias "coxinhas" de 0,9 mm de Massa para Biscuit na cor Amarelo, achate e marque com a esteca.

10



Faça o tingimento da Massa para Biscuit Natural com Acrílica Fosca na cor Verde Musgo. Com a ajuda da régua transforme-a em um rolinho de 6 cm de comprimento e achate. Faça 2. Para as folhas faça uma bolinha de 1 cm, transforme-a em uma "coxinha" achate e com a esteca marque.



11



Com o pincel 057-12 passe uma demão de Acrílica Fosca na cor Sépia em toda a peça de MDF e aguarde a secagem. Aplique uma demão de Pátina Cera Incolor em toda a peça.

12



Após a secagem dê uma demão de Tinta Fosca para Artesanato na cor Branco em toda a peça, após a secagem com a ajuda de um pano e álcool remova aos poucos a tinta para dar o efeito de pátina.

13

Faça um ninho com a palha da costa e cole na parte superior do porta temperos, na parte inferior cole barba de bode. Cole com a Cola Branca Ateliê todas as partes da galinha, o girassol e monte a peça.



arte em  
**biscuit**



PASSO A PASSO

# PORTA CHAVES GALINHA



## MATERIAIS NECESSÁRIOS:

- Massa para Biscuit nas cores: Branco, Verde Folha, Amarelo, Vermelho e Natural.
- Tinta Acrílica Fosca nas cores: Preto, Sépia, Marrom Escuro, Verde Musgo, Caramelo e Branco.
- Tinta para Tecido nas cores: Ocre Ouro, Laranja e Vermelho Fogo.
- Tinta Fosca para Artesanato na cor Branco.
- Cola Branca Ateliê.
- Oil Colors na cor Amarelo Nápoles Carne.
- Pincel no tamanho 059-12.
- Canudo.
- Esteca.
- Boleador.
- Álcool.
- Régua.
- Tesoura.
- Escova de roupa.
- Rami de 60 cm cada cordão.
- Pote de Vidro.
- Pedaco de Tule.



01



Tinja a Massa para Biscuit Natural com a Tinta para Tecido na cor Ocre Ouro. Faça uma bolinha de 4,5 cm. Com o dedo indicador no meio da bolinha faça o movimento de “vai e vem” para dar a curvatura no corpo da galinha. Achate levemente com as palmas das mãos.



02



Ainda com a massa tingida faça duas bolinhas de 2 cm cada, achate e faça as marcações com o dedinho formando as asas da galinha.

03



Faça 3 bolinhas de 0,5 cm com a Massa para Biscuit na cor Vermelho e transforme-as em “coxinha”, com o auxílio da régua achate uma das três formando a crista da galinha, proceda da mesma maneira somente com uma “coxinha” para fazer o papo.

04



Tinja a Massa para Biscuit Natural com a Tinta para Tecido na cor Laranja e faça uma bolinha de 0,5 cm, em seguida modele no formato de “coxinha” e achate transformando-a em um triângulo para fazer o biquinho.

05



Com a Massa para Biscuit na cor Verde Folha faça uma bolinha de 1 cm, transforme-a em “coxinha”, com a régua achate levemente e corte no formato de coração quadrado com a tesoura. Simule com o palito os buraquinhos de um botão.

06



Faça as bolinhas do corpinho da Galinha com o boleador e a Acrílica Fosca na cor Caramelo, sombreie com o auxílio do pincel chanfrado e a mesma cor. Dica: Para chanfrar, mergulhe o pincel na água, retire o excesso e na ponta maior coloque tinta, pinte por cima de um azulejo para retirar o excesso da tinta e aplique no biscuit.

07



Cole o coração na peça com a Cola Branca Ateliê.

08



Faça o tingimento da Massa para Biscuit Natural com Acrílica Fosca na cor Marrom Escuro.

09



Para o miolo do Girassol faça uma bolinha de 2 cm, faça a textura do miolo enrolando o tule ao redor da bolinha. Corte o excesso do tule.

10



Para as pétalas, faça várias "coxinhas" de 0,9 mm de Massa para Biscuit na cor Amarelo, achate e marque com a esteca.

11



Faça o tingimento da Massa para Biscuit Natural com Acrílica Fosca na cor Verde Musgo. Com a ajuda da régua transforme-a em um rolinho achatado de 6 cm de comprimento. Faça 2. Para as folhas faça uma bolinha de 1 cm, transforme-a em uma "coxinha", achate e com a esteca marque.

12



Com o pincel 059-12 e as tintas Acrílica Fosca nas cores Marrom e Preto dê uma demão no quadro, aguarde a secagem e lixe. Em seguida, e somente na borda de fora, passe a Pátina em Cera.



13



Passe uma demão no quadro de Tinta Fosca para Artesanato na cor Branco e aguarde a secagem.

14



Passe um paninho com álcool retirando suavemente a tinta de algumas partes do quadro para dar o efeito de pátina.

15



Pinte o rostinho da galinha com a Acrílica Fosca na cor Preto para os olhinhos e a Tinta para Tecido na cor Vermelho Fogo para as bochechas.

16



Finalize colando todas as partes da Galinha com a Cola Branca Ateliê ao quadro de MDF já pintado.



arte em  
**biscuit**

PASSO A PASSO

# POTE GALINHA



## MATERIAIS NECESSÁRIOS:

- Massa para Biscuit nas cores: Branco, Preto, Laranja e Vermelho.
- Tinta para Tecido Fosca na cor Vermelho Fogo.
- Cola Branca Ateliê.
- Cola Lantejola.
- Tinta Acrílica Fosca nas cores: Preto e Branco.
- Pincel Acrilex nos tamanhos: 053-10 e 062-00.
- 2 Bolinhas de isopor de 2 cm e 2,5 cm.
- Boleador.
- Esteca Faca.
- Régua.
- Palito de dente.
- Miçanga na cor Preta.
- Caixinha de Acrílico 5x5 cm.
- Sisal.





01



Com a Massa para Biscuit na cor Branco faça uma bolinha na mesma medida da bolinha de isopor, afunde a mesma na Massa e vá subindo até envolvê-la na bolinha de isopor. Assim que estiver toda encapada feche a Massa rolando com a palma da mão. Arredonde a ponta da Massa, formando uma "pêra", tire o excesso e em seguida achate levemente a ponta. Essa será a cabeça. Com o dedo indicador afunde a parte onde será os olhos. Cole duas miçangas formando os olhinhos.

02



03



04



Para fazer o bico, utilize a Massa para Biscuit na cor Laranja faça duas pequenas "coxinhas" uma maior e outra menor, achate levemente cole uma na outra com a Cola Branca Ateliê.

Para formar a crista utilize a Massa para Biscuit na cor Vermelho, modele em formato de três "coxinhas" achate levemente e cole as pontas, para o papo modele uma "coxinha" sem achatar e separe.

Com a Cola Branca Ateliê cole o papo, a crista e o bico sobre a cabeça da Galinha.

05



Faça os cílios e as sobrancelhas com o pincel 062-00 e a Acrílica Fosca na cor Preto. Com o pincel 053-10 pegue uma pequena quantidade de Tinta para Tecido Fosca na cor Vermelho Fogo, retire todo o excesso do pincel antes de aplicar, pinte levemente formando as bochechas.

06



07



Com a Massa para Biscuit na cor Preto cubra a bolinha de isopor seguindo o mesmo procedimento do passo 1, esse será o corpinho. Modele duas pequenas "coxinhas" achate-as e com a esteca faça duas marcações nas pontas, essas serão as asinhas. Modele três micro "coxinhas" e cole as pontas das mesmas, serão as penas do rabinho. Cole todas as partes com a Cola Branca Ateliê.

Com a Massa para Biscuit na cor Branco modele uma bolinha de 2 cm e achate, em seguida faça marcações com a esteca conforme foto, essas serão as penas do pescoço. Com a Cola Branca Ateliê cole as penas e a cabeça junto ao corpinho.

08



Faça pequenas bolinhas no corpinho com a tinta Acrílica Fosca na cor Branco e o boleador. Finalize a peça colando o sisal e a Galinha no pote de acrílico com a Cola Lantejola.

PASSO A PASSO

# PORTA RECADO BORBOLETA



## MATERIAIS NECESSÁRIOS:

- Massa para Biscuit nas cores: Branco, Amarelo Ouro e Natural.
- Tinta Acrílica Fosca nas cores: Preto, Branco e Amarelo Ouro.
- Tinta para Tecido nas cores: Siena Natural, Rosa Chá e Azul Cobalto.
- Cola Branca Ateliê.
- Pincel 075-0.
- 1 Prendedor de roupas.
- Agulha de crochê.
- Imã.



01



Tinja a Massa para Biscuit Natural com Tinta para Tecido na cor Siena Natural e faça uma bolinha de 2 cm. Modele no formato de uma coxinha alongada e marque com o dedo formando o pescoço.

02



Marque com a agulha de crochê o pescoço e as dobrinhas do corpinho da borboleta.

03



Ainda com a agulha de crochê marque a boquinha e o nariz.

04



Faça uma "cobrinha" de 8 cm com a mistura da massa em Siena Natural, dobre com o auxílio da agulha em três partes e cole com a Cola Branca Ateliê ao corpinho, de forma que passe por trás da cabeça.

05



Faça mais duas "cobrinhas" finas e menores e cole na cabeça formando as anteninhas. Faça duas bolinhas e achate levemente formando os pezinhos. Cole-os com a Cola Branca Ateliê.

06



Tinja a Massa para Biscuit na cor Branco com a Tinta para Tecido Rosa Chá e separe 2 bolinhas de 3 cm e 2 bolinhas de 1,5 cm. Tinja a Massa para Biscuit na cor Branco com Tinta para Tecido na cor Azul Cobalto e faça duas bolinhas de 1 cm. Misture a Massa para Biscuit nas cores Amarelo Ouro e Branco para obter um tom de amarelo claro, com essa mistura separe também duas bolinhas de 3 cm cada.

07



Achate todas as bolinhas e cole-as umas sobre as outras para formar as asas da borboleta, assim como mostra a imagem.

08



Com o pincel 075-0 e a tinta Acrílica Fosca nas cores Preto e Branco pinte os olhos da borboleta.

09



Finalize pintando o prendedor de roupas com tinta Acrílica Fosca na cor Amarelo Ouro, aguarde a secagem e cole a borboleta e o imã com a Cola Branca Ateliê.



PASSO A PASSO

# IMÃ CENTOPEIA



## MATERIAIS NECESSÁRIOS:

- Massa para Biscuit nas cores: Branco, Natural, Azul Celeste, Amarelo Ouro e Rosa.
- Tinta para Tecido nas cores: Pêssego e Verde Pinheiro.
- Tinta Acrílica Fosca nas cores: Branco e Preto.
- Cola Branca Ateliê.
- Agulha de Crochê.
- Imã.
- Canudo.





01



02



Tinja a Massa para Biscuit Branco com a Tinta para Tecido nas cores Pêssego e Verde Pinheiro. Misture a Massa para Biscuit nas cores Branco com Rosa, Branco com Azul Celeste e Branco com Amarelo Ouro, faça bolinhas de 1,5 cm com todas as cores.

Marque a boquinha com o canudo na massa pêssego.

03



04



05



Pinte os olhos com a ponta arredondada da agulha de crochê e a tinta Acrílica Fosca nas cores Preto e Branco.

Faça duas pequenas cobrinhas com a massa amarela para as anteninhas e cole com a Cola Branca Ateliê.

Finalize com a Cola Branca Ateliê, colando todas as bolinhas coloridas formando a centopeia. Cole o imã na parte de trás.



# MASSA PARA BISCUIT

## PORCELANA FRIA

- ✓ CORES MAIS VIVAS
- ✓ LEVEMENTE AROMATIZADA
- ✓ BAIXA RETRAÇÃO
- ✓ MACIA
- ✓ NÃO RACHA



Disponível em: 90g - 500g  - 1kg

987 <input type="checkbox"/> <input type="checkbox"/> Natural	519 <input type="checkbox"/> <input type="checkbox"/> Branco	529 <input type="checkbox"/> <input type="checkbox"/> Marfim	538 <input type="checkbox"/> <input type="checkbox"/> Amarelo Pele	566 <input type="checkbox"/> <input type="checkbox"/> Pêssego	505 <input type="checkbox"/> <input type="checkbox"/> Amarelo Ouro	536 <input type="checkbox"/> <input type="checkbox"/> Amarelo de Cádmi	517 <input type="checkbox"/> <input type="checkbox"/> Laranja	555 <input type="checkbox"/> <input type="checkbox"/> Vermelho
541 <input type="checkbox"/> <input type="checkbox"/> Vermelho Vivo	537 <input type="checkbox"/> <input type="checkbox"/> Rosa	542 <input type="checkbox"/> <input type="checkbox"/> Rosa Escuro	565 <input type="checkbox"/> <input type="checkbox"/> Vinho	503 <input type="checkbox"/> <input type="checkbox"/> Azul Celeste	502 <input type="checkbox"/> <input type="checkbox"/> Azul Cobalto	528 <input type="checkbox"/> <input type="checkbox"/> Lilás	516 <input type="checkbox"/> <input type="checkbox"/> Violeta	510 <input type="checkbox"/> <input type="checkbox"/> Verde Folha
513 <input type="checkbox"/> <input type="checkbox"/> Verde Musgo	531 <input type="checkbox"/> <input type="checkbox"/> Marrom	520 <input type="checkbox"/> <input type="checkbox"/> Preto						

# ACRILEX®



[youtube.com/acrílexbrasil](https://www.youtube.com/acrílexbrasil)

Conheça nosso canal no youtube com mais de 100 vídeos explicativos de técnicas, passo a passo, forma de utilização dos produtos e muito mais.

## GUIAS

A Acrílex possui diversos guias para auxiliar o consumidor na pintura em tecido, madeira e outras superfícies com:

- Dicas de artistas.
- Passo a passo.
- Paleta de cores.
- Informações de utilização do produto.



## FOLDERS

O folder é um material com informações específicas de cada produto, como dicas, passo a passo e etc.

Acompanhe também a Acrílex nas redes sociais. Compartilhe suas dicas de artesanato conosco, acompanhe nossos passos a passos, vídeos e muito mais.





**ATENDIMENTO AO CONSUMIDOR**

Tel.: 55 (11) 4397-9255  
Ramais: 2271 e 2202  
CEP: 09842-900 - S.B.C. - SP

[www.acrilex.com.br](http://www.acrilex.com.br)



[facebook.com/acrilexbrasil](https://facebook.com/acrilexbrasil)



[@acrilexbrasil](https://twitter.com/acrilexbrasil)



[instagram.com/acrilex\\_oficial](https://instagram.com/acrilex_oficial)



[pinterest.com/acrilexbrasil](https://pinterest.com/acrilexbrasil)



[youtube.com/acrilexbrasil](https://youtube.com/acrilexbrasil)

**ACRILEX®**